

Décembre 2020

PEP' info

Pepinster | Cornesse | Wegnez | Soiron



Editeur responsable : Leveque Nathalie 14 rue Fond de Ville - 4860 Pepinster - Imprimé sur papier recyclé

Bulletin Communal d'information - Trimestriel - n°56



Carrosserie
Christian BERTHOLET
Tribomont, 269 - 4860 WEGNEZ
Tel. 087 33 42 66

Réparations toutes marques



Ets Christian BERTHOLET
Tribomont, 269 - 4860 WEGNEZ
Tel. 087 33 42 66

FORET et JARDIN



JOHN DEERE

ISEKI

Monica
de la Cerda 

Centre de soins | Pieds | Mains | Bien-être



Pédicure médicale diplômée IPB
Orthèses

Rue Neuve, 154 - 4860 PEPINSTER
0495 53 64 02
monica.dlc@hotmail.com



centredesoinsmonicadelacerda

POUR VOS TRAVAUX DE TOITURES

Spécialité ardoises naturelles
et tuiles terre cuite



**MARECHAL
BENOIT** SPRL

Chemin aux Fraises, 21 • 4860 Pepinster
benoit.marechal.toitures@gmail.com

Tél./Fax 087 46 11 34

La discrétion
au service de la clientèle
www.cornet-mockel.net
nathalie.cornet@cornet-mockel.be
087 33 73 79
CM
CORNET - MOCKEL
assistance funéraire

35, Place Sommeville - Verviers
2, rue des Combattants - Wegnez
61A, route d'Oneux - Heusy-Verviers.
(Chaussée de Verviers, Theux)

Robert Frédéric S.P.R.L.



Menuiserie-Ebénisterie-bardage bois
Charpente-Aménagements intérieurs

Rue Laurent Mairlot, 68-4860 WEGNEZ

Tél. : 087/ 46 90 42-Fax : 087/ 46 08 23

Didier
DUMONT SPRL

- TERRASSEMENT
- AMÉNAGEMENT DE JARDINS
- NIVELLEMENT
- EMPIERREMENT
- POSE DE CITERNE

Hezée 177B - 4861 Soiron
0495 54 09 73
dumterr@gmail.com



SERVICE D'AIDE AUX FAMILLES
ET AUX PERSONNES AGÉES

AIDES FAMILIALES • Centre de coordination :

087/29 20 00
www.safpa.be - info@safpa.be



Dans quelques jours, nous allons passer le cap de l'année 2020. Et le moins que l'on puisse dire, c'est que nous en garderons pour longtemps un souvenir tout particulier !

La survenance du **Covid19** est venu **bouleverser** radicalement **nos habitudes de vie**, et l'imposition des **mesures sanitaires** (bulle familiale, couvre-feu, fermeture de l'Horeca, des activités sportives et récréatives et de la plupart des commerces, etc...), **indispensables pour endiguer** la propagation du virus, nous a amenés à devoir restreindre nos contacts sociaux ainsi que nos opportunités et possibilités de déplacement.

Cela ne fut facile pour personne de gérer ces bouleversements au quotidien, et il nous a fallu **modifier nos comportements** et repenser notre manière de vivre.

Nombre d'entre nous ont rebondi en se tournant **vers les commerces locaux**, dont certains ont rivalisé de créativité. Ainsi, les **restaurateurs** ont mis en place des « *Take Away* ». Certains **commerces de détails** se sont organisés pour enregistrer les commandes de leurs clients par voie électronique et leur permettre d'enlever leurs achats, etc ...

Heureusement, **l'amélioration de la situation** de la pandémie a permis la **réouverture des commerces non-essentiels**, à l'exception de l'Horeca et des métiers de soins corporels.

Notre commune, un temps avec des chiffres alarmants à la suite de comportements irresponsables de quelques-uns, a vu le nombre de **nouvelles infections redescendre au plus bas**, et ce, **grâce à votre respect des mesures sanitaires !**

Je tiens sincèrement à **vous en remercier !**

Aussi, ai-je pris la décision de **réautoriser la pratique des activités pour les moins de 12 ans**, dès ce **lundi 7 décembre**, qui, je les comprends bien, trépi-gnaient pour recommencer !

Par ailleurs, comme rarement auparavant, beaucoup d'entre nous se sont à nouveau tournés vers les **ballades sur les magnifiques chemins** que compte **notre Commune !**

Je vous invite d'ailleurs à télécharger les balades mises à disposition sur le site de la Commune à l'initiative d'un de nos conseillers, vous découvrirez ainsi, qu'à moins de 5 minutes de chez vous, il est possible d'être totalement « *dépaysés* » sans devoir partir bien loin !

Le **Service de Déneigement** et Vous.

Comme chaque année, les équipes de notre service de déneigement seront fidèles au poste **pour garantir votre sécurité et votre mobilité.**

Face aux caprices de la météo qui parfois sont imprévisibles et afin de satisfaire l'ensemble de la population, nos services resteront à **votre écoute** et collecteront vos informations sur les endroits délicats ou qui nécessitent une intervention urgente. **Grâce à votre aide**, nous pourrons être **plus efficaces** car il nous sera impossible d'être partout et informés de tout, de suite. Vos appels en ce sens seront une aide précieuse et profitable à tous !

A quelques jours des Fêtes de fin d'année qui, cette année, se passeront malheureusement en comité restreint, je tiens à **vous souhaiter**, en mon nom et celui du Collège, pour l'an nouveau, à vous et à tous vos proches, **avant tout une excellente santé !**

Que 2021 soit pour nous, une année au cours de laquelle nous pourrons retrouver, petit à petit, notre rythme de vie habituel, avec ses petits moments de bonheur au quotidien et ses rencontres conviviales avec ceux qui nous sont chers !

Votre Bourgmestre
Philippe GODIN

Sommaire

Editorial	3
Service citoyen	4
Service Travaux	5
CPAS	6
Guide énergie	8
Stop PUB	9
Sanctions administratives	9
Commission des recherches	9
Commerce	10
Bibliothèque	14
La photographie	16
Population	17
Divers	17
Plan de cohésion sociale	18



Tu as entre 18 et 25 ans, tu veux te rendre utile et vivre une expérience enrichissante et tu es disponible durant 6 mois ?

LANCE-TOI DANS UN SERVICE CITOYEN !

Un Service Citoyen, c'est quoi ?

Le Service Citoyen est **ouvert tout au long de l'année à tous les jeunes** entre 18 et 25 ans sans exception. Qu'importe ton niveau d'études, de formations ou d'expériences, le Service Citoyen te propose de t'engager durant six mois à temps plein pour **accomplir des projets solidaires** (environnement, aide aux personnes, accès à la culture ou à l'éducation, sport, médias, etc.), de suivre diverses **formations** en groupe (Brevet des premiers soins de la Croix Rouge, éco-consommation, communication, interculturalité, et bien d'autres) et de participer à des **chantiers collectifs** avec d'autres jeunes.

Tu peux, par exemple, organiser des événements dans un centre culturel, réaliser un reportage vidéo, découvrir l'horticulture, animer des activités dans un centre d'accueil pour demandeurs d'asile, dans une maison de repos ou dans une ferme pédagogique. En bref, c'est une super occasion de te forger de l'expérience, de faire des rencontres, d'apprendre et te former tout en t'investissant dans un projet passionnant !

D'un point de vue administratif, tes frais de transports sont remboursés, tu reçois une indemnité journalière et tu es couvert par une assurance.

Toutes les informations concernant le Service Citoyen sont disponibles sur notre site internet <http://infosession.service-citoyen.be>.

Intéressé(e) ?

Inscris-toi à l'une de nos séances infos à Namur :

Via le site : clique sur l'onglet Prendre Contact

Par tél : 04/262 82 11

Par mail : Laurence Hubert, coordinatrice de la province de Liège :

laurence.hubert@service-citoyen.be

La Commune de..... est membre de la Plateforme pour le Service Citoyen et apporte son soutien pour faire connaître le projet auprès de jeunes et des associations de la Commune.

Vous êtes une asbl ou un service public dynamique en Wallonie?

Envie de tenter l'expérience de l'accueil d'un jeune en Service Citoyen dans votre organisation? 6 mois à raison de 28h/semaine

Contactez notre chargé des partenariats Luc Michiels:

luc.michiels@service-citoyen.be

Accueillir un jeune en Service Citoyen c'est lui offrir la possibilité de se rendre utile et en retour bénéficier de son soutien pour dynamiser les activités de votre organisation...un « win-win » assuré !

Plateforme pour le Service Citoyen asbl / Platform voor de Samenlevingsdienst, vzw
Rue du Marteau, 21 - 1000 Bruxelles + 32 2 256 32 44 - www.service-citoyen.be / www.samenlevingsdienst.be



L'ESPACE PIQUERAY

AVANT



APRES (Photo prise le 15/11/2020, plantations et petites finitions à réaliser)



Le parking de L'ESPACE PIQUERAY a été rendu aux usagers ce vendredi 13 novembre.

Une météo capricieuse ainsi qu'un virus tenace n'auront pas empêché la fin du chantier dans les délais. C'est avec plaisir que les automobilistes peuvent à nouveau garer leur véhicule pour se rendre chez les commerçants pepins.

Aux commerçants et particulièrement à ceux de la rue Régence, je me dois d'adresser nos plus vifs remerciements pour leur patience et leur compréhension de tous les instants.

Les riverains, directions d'écoles, enseignants sont aussi à remercier. La bonne entente et la communication toujours positive ont facilité grandement l'évolution du chantier.

Stationnement rue Pierre Piqueray

Que signifie ce panneau ???

Il est demandé aux usagers de garer leur véhicule en marche arrière dans les six premières places à droite de la rue P. Piqueray. Ceci répond aux nouvelles normes édictées par le service Mobilité du SPW. Il est préférable de sortir de stationnement en marche avant. En effet, le conducteur a une meilleure visibilité et peut s'insérer dans la circulation plus facilement.

Et qu'en est-il des places en face le long de l'école me direz-vous ? Cette règle ne s'y applique pas : on se gare en marche avant. Et POURQUOI ? Lors de l'élaboration du projet, des discussions entre les services « mobilité » de l'administration, du SPW et de la Police ont eu lieu. Le souhait commun a été de déroger à la nouvelle norme. La crainte était qu'une manœuvre en marche arrière pourrait mettre en danger les usagers faibles, écoliers et parents de ceux-ci. Le chauffeur qui se gare voit ces piétons droit devant lui et non pas via les rétroviseurs ce qui est plus sécurisant... CQFD

Michel Legrand



Aide à destination des citoyens impactés financièrement par la crise du coronavirus Covid-19

Les CPAS vont octroyer des aides matérielles, sociales, médicales, médico-sociales ou psychologiques aux personnes qui ne peuvent plus faire face à des dépenses quotidiennes ou liées à des soins médicaux en raison de la crise du coronavirus.



Auprès du CPAS de votre commune, qui fera une analyse de votre demande



Pour qui ?



Toutes les personnes qui subissent les répercussions de la crise du COVID-19. Cette aide n'est pas limitée aux seuls bénéficiaires du droit à l'intégration mais s'adresse à toute personne reconnue par le CPAS comme étant en état de besoin après une analyse individuelle.

Par exemple : certains travailleurs qui ont perdu une partie de leur revenu ou doivent faire face à des dépenses supplémentaires, les travailleurs issus de l'économie collaborative, les travailleurs occupés à temps partiel -avec une attention pour les familles monoparentales-, les étudiants jobistes, certains indépendants, les personnes avec un handicap...

Cette mesure ne s'adresse pas aux personnes qui n'ont pas – ou plus – de titre de séjour leur permettant de résider de façon régulière sur le territoire belge.

Pour quelles interventions ?

Y compris les charges à l'exclusion de la garantie locative.

Relatives à la consommation d'énergie, y compris des aides à l'accompagnement et la guidance sociale et budgétaire.

Relative à la prise en charge de coûts d'intervenants professionnels reconnus dans le traitement des violences conjugales, des problèmes d'anxiété et troubles psychiatriques.

Il s'agit de la prise en charge de frais médicaux: médicaments, factures d'hôpitaux, ... et l'achat de masques, gel et gants.

Soutien numérique notamment en vue de favoriser les démarches en ligne, les contacts sociaux et le soutien scolaire.

Aide financière. Pour des factures impayées du fait d'une diminution des ressources.

Par exemple : intervention dans les coûts de transports, achat de vêtements, achat de lunettes, ...

Aide pour les familles en difficulté. Dans le cadre de la lutte contre la pauvreté infantile.





COVID-19

Une information sur les aides sociales, alimentaires,
les services d'écoute, ... ?

Composez le :

Wallonie **Urgence sociale**



1718

Appel gratuit

luttepauvrete.wallonie.be

Modification de la période de relevé d'index annuel de GAZ

Afin d'exécuter un relevé commun des 2 énergies (gaz et électricité), Resa a décidé de reporter le relevé d'index de gaz de décembre à juin 2021 et cela chaque année. Vous ne recevrez donc pas de talon de relevé d'index fin d'année pour le gaz. Votre prochaine facture de régularisation en gaz sera éditée en juin 2021. Vu que la période facturée sera plus longue (1 an et demi), pensez à vérifier le montant de vos acomptes et les augmenter si cela s'avère nécessaire. Sachez que la tutrice énergie peut vous aider à réévaluer le montant de vos acomptes – en fonction de votre consommation d'énergie, afin de ne pas avoir de mauvaise surprise lors de votre décompte annuel.



L'eau coûte cher ! Comment savoir si vous dépensez trop ?

Pepi'watt vous aide à évaluer votre consommation d'eau. Vous avez reçu en septembre votre facture annuelle d'eau.

Répondez à notre enquête et gagnez un cadeau !

Pour répondre à cette enquête il vous faudra 2 index espacés d'1 an ou plus.

Le plus simple est de prendre les 2 index figurant sur votre facture de régularisation de 2020 (sept 2019 et sept 2020).

Encodez ensuite ces index sur la plateforme suivante :

<https://fr.surveymonkey.com/r/X6KVNK7> et nous vous recontacterons pour vous dire où se situe votre consommation et pour vous dire comment obtenir votre cadeau.

Le QR code ci-dessous vous donne aussi l'accès à cette plateforme avec votre smartphone.

Projet réalisé par le CPAS de Pepinster avec le soutien du Fonds Ernest Dubois géré par la Fondation Roi Baudouin.



INFOS ET RENSEIGNEMENTS :

Service Pepi'watt/Guides Energie
rue Neuve, 35B 4860 Pepinster - 087/46.83.60.
Permanence énergie : le jeudi de 9h à 11h

Avec le soutien de



Trop de publicités... ? Voici la solution !

Les autocollants STOP PUB de la Région wallonne

Il existe des autocollants vous donnant le choix d'accepter ou de refuser le dépôt de publicités et/ou de presses gratuites. Ceux-ci sont à coller sur votre boîte aux lettres.

Ils contribuent à la propreté publique ainsi qu'à la gestion des déchets.

Ces autocollants sont disponibles gratuitement au service Secrétariat ou au service Population de l'administration communale.



SANCTIONS administratives

Pensez à la sécurité des piétons !

La majorité des accidents impliquant des piétons ont lieu entre octobre et mars. La plupart du temps, ces accidents sont causés par des véhicules mal garés ; le plus souvent sur le trottoir, obligeant les piétons à marcher sur la chaussée, ou trop proche d'un passage pour piétons, réduisant ainsi la visibilité de ceux-ci vis-à-vis des automobilistes.

Il est interdit de garer son véhicule sur le trottoir et il est également interdit de le garer sur la chaussée à moins de 5 mètres avant un passage piétons. Veillez donc à respecter le Code de la Route sous peine d'amende ou de sanction administrative.

Il est également important de veiller à rentrer vos poubelles après le ramassage.

Entretien de vos trottoirs durant l'hiver.

Veillez à entretenir le trottoir devant votre habitation ou le bien dont vous êtes propriétaire en cas de chute de neige ou de formation de verglas. Un espace suffisant doit être déneigé ou rendu non glissant afin de permettre aux piétons de circuler sur le trottoir en toute sécurité.

En cas de non-respect, vous vous exposerez à un constat pouvant aboutir à des sanctions administratives communales.

G. LEFILS
Agent constatateur

COMMISSION des recherches

Nous vous informons de la mise en souscription jusqu'au 15 janvier 2021 du Bulletin n° 36 (2020) et d'une monographie éditée par la Commission des Recherches de Pepinster.

Le premier, qui compte 16 pages format A4 dont 20 illustrations en couleur, comprend les articles « A propos de lames et de haches » et « L'art funéraire à Pepinster - Nids d'Aguesses ». Il peut être obtenu au prix unitaire de 13 €.

La monographie « Archéologie de l'entité de Pepinster » par J. Leclercq compte 26 pages format A4 dont 15 photos en couleur. Elle comprend l'historique des recherches et un inventaire des découvertes datant de la Préhistoire jusqu'à l'époque contemporaine incluse faites à Cornesse, Pepinster, Soiron et Wegnez. Elle peut être acquise au prix unitaire de 12 €.

Les montants précités (frais d'envoi inclus) peuvent être versés sur le compte BE43 3635 9629 3901 de la Commission des Recherches de Pepinster, avec la mention « Btin 36 et/ou monographie 2021 ».

Nous vous présentons ci-dessous les restaurateurs et traiteurs pepins pouvant vous préparer des plats à emporter ou vous proposer un service take-away, n'hésitez pas à aller faire un tour sur leur site internet ou sur leur page facebook.

Ils ont besoin de nous, consommons près de chez nous.

Le Lara's Club

laras.club@golfduharas.be

Rue Belle-Vue 2, 4860 Pepinster

Take – Away du Lara's Club : **0489.53.84.72**

Livraison possible

Ouvert du mercredi au samedi 11h- 18h30

Dimanche 11h-16h



Au Pot de Beurre

bk314878@skynet.be

Rue Neuve 116 , 4860 Pepinster

www.aupotdebeurre.be

Plats à emporter :

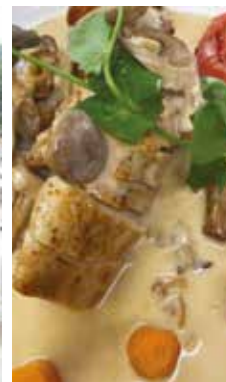
Tél : **087.46.06.43**

Gsm : **0471.33.14.19**

Pas de livraison

Ouvert du jeudi au samedi 10h-18h30

Dimanche 10h-17h30



Le Vieux Soiron

info@levieuxsoiron.be

Soiron-Centre 51

4861 Soiron

www.levieuxsoiron.be

Plats à emporter :

Tél **087.46.03.55**

Pas de livraison

Ouvert du mercredi soir
au dimanche soir



Via Nuova

lucianofoladore@hotmail.com

Rue Neuve 59 , 4860 Pepinster

Plats à emporter : Tél **087.46.06.93**

Pas de livraison

Ouvert de 18h - 21h30



Pizz'Arte

Rue Felix Defays 2

4860 Pepinster

Plats à emporter : Tél **087.65.93.91**

Pas de livraison



L'asiatique

Rue Neuve 14 , 4860 Pepinster

Plats à emporter : Tél **087.68.18.99**

Gsm : **0484.26.94.15**

Lundi au dimanche de 12h à 14 h et 17h30 à 22 h



Chez Tchoutchou

Rue Neuve 9 , 4860 Pepinster

www.chezchoutchou.be

Plats à emporter : Tél : **087.70.29.21**

Gsm : **0488.33.55.20**

Mardi au dimanche de 12h à 14h30 et 18h à 22h



La Perle d'Orient

Rue du Purgatoire 111 , 4860 Pepinster

Plats à emporter : Tél : **087.68.77.68**

Lundi au dimanche de 12h à 16h et de 18h à 22h

(fermé le mardi)



Lo Events Traiteur

Chinheid 22
4860 Pepinster
www.lo-events-traiteur.eatbu.com
loevents@outlook.com
Livraison de bocaux
à votre domicile
Tél : 0492.70.92.28



D'un Coin à l'Autre

Soiron Centre 3
4861 Soiron
087.77.16.20
Assiettes apéritives et douceurs
justinemordaant@gmail.com
Commande à retirer
du vendredi au dimanche



Fines Herbes Traiteur

Puits Ronval 3, 4861 Soiron - 0497.64.08.80
<http://www.finesherbes.be>
info@finesherbes.be

Plats
à emporter sur
réservation :
Mercredi et
vendredi de 17h
à 18h et samedi
de 11h à 12h



Friterie Chez Rasquin

Rue Hubert Halet 16
4860 Pepinster

Ouvert du mercredi
au dimanche de 12h à 14h
et de 18h à 20h30
087.70.03.34



Friterie La Grignotte

Rue Neuve 36
4860 Pepinster

Fermé le dimanche
et mercredi midi



Friterie du Postay

087.70.50.29

Rue Laurent Mairlot 20 b
4860 Wegnez-Pepinster
Ouvert le lundi et samedi
de 17h45 à 21h30

Fermé le mardi

Mardi-Mercredi-Jeudi-
Vendredi-Dimanche

de 11h45 à 14h et de 17h45 à 21h30



Friterie Le Pepin

087.46.15.28

dominique.fassin@skynet.be

Rue Pepin 37
4860 Pepinster

Ouvert du lundi au dimanche
de 11h30 à 14h et de 17h30 à 21h



Service local / Produits régionaux/ Plats traiteur

Tribomont 122, 4860 Wegnez

www.lesjeudisgourmands.be

Réservations du vendredi 8h au
lundi 16h - Commande à retirer le
jeudi de 15h à 19h



Pita Snack

0485.64.06.69

Rue Neuve 40
4860 Pepinster

Ouvert du lundi au samedi
de 11h30 à 14h et de 17h à 22h



Côté Lunch

087.88.17.88

Rue Neuve 113
4860 Pepinster

Ouvert du lundi au vendredi
de 11h30 à 14h

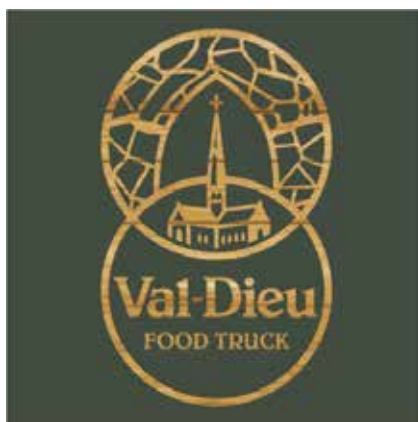


Food Truck Val-Dieu

0473.85.22.85

Livraison de plateaux à domicile
(raclette et fromage)

Présence du Food Truck
place Saint Hubert à Wegnez
le jeudi dès 18h30



Quelques références parmi nos dernières acquisitions...

ROMANS



Les aérostats

Nothomb, Amélie

Albin Michel

Romans français

Ange, une jeune étudiante bruxelloise en philologie et trop sérieuse pour son âge, donne des cours de littérature à Pie, un lycéen de 16 ans dyslexique, après avoir répondu à une petite annonce. Leur rencontre permet à chacun d'eux, en proie à ses propres difficultés, de s'aider à avancer.



Le bureau des secrets professionnels : histoires vécues au travail

Costermans, Dominique

Vandamme, Régine

La Renaissance du livre

Issues de faits réels, ces histoires qui se lisent comme des nouvelles de fiction mettent en scène des actifs sur leur lieu de travail, que ce soit en Italie, en Belgique, en Afrique, dans des trains, des avions, des hôpitaux ou des bureaux.



Cinq cartes brûlées

Loubière, Sophie

Fleuve noir

Enfant, Laurence Graissac grandit au milieu d'une mère psychologiquement instable, d'un père lui ayant fait subir des attouchements, d'un frère tyrannique et d'une sœur qui voue un amour sans limite aux hommes de la famille. Malgré tout, elle devient une athlète internationale de haut niveau à 20 ans, avant de travailler dans un casino où elle rencontre un homme qui bouleverse son existence.



Le crépuscule et l'aube

Follett, Ken

En 997, l'Angleterre fait face aux attaques de Gallois à l'ouest et de Vikings à l'est. Les destins de trois personnages s'entrecroisent alors : Edgar, constructeur de bateaux, Ragna, jeune noble normande insoumise et Aldred, moine idéaliste. Ils s'opposent tour à tour à l'évêque Wynstan, prêt à tout pour accroître sa richesse et son pouvoir. Préquelle de la série Les piliers de la terre.



Le dernier message

Beuglet, Nicolas

XO

L'inspectrice écossaise Grace Campbell enquête sur un meurtre atroce commis dans un monastère sur l'île d'Iona, en Ecosse. Cette affaire où elle joue sa carrière tourne rapidement au cauchemar.

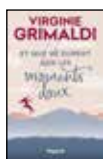


Du côté des Indiens

Carré, Isabelle

Grasset

Ziad, un garçon de 10 ans, est persuadé que son père Bertrand trompe sa mère Anne avec Muriel, une ancienne comédienne qui a mis un terme à sa carrière après avoir été victime d'abus. Il supplie cette dernière de renoncer à cette relation. Le roman met en scène des personnages malmenés par la vie mais qui recherchent désespérément le salut.

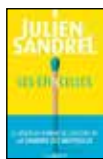


Et que ne durent que les moments doux

Grimaldi, Virginie

Fayard

Deux femmes sont à des stades différents de leur maternité : l'une vient de donner naissance à une petite fille et doit apprendre à être mère à temps plein, l'autre voit ses enfants quitter la maison familiale et se résout à vivre sans leur présence quotidienne.



Les étincelles

Sandrel, Julien

Depuis la mort de son père, Phoenix, 23 ans, a abandonné sa carrière de musicienne et enchaîne les petits boulots. Un jour, elle découvre dans les affaires du défunt un appel au secours rédigé dans une langue étrangère. S'interrogeant sur les véritables causes de la mort de ce dernier, elle décide de suivre la piste lancée par le message, loin de se douter des dangers qui l'attendent.



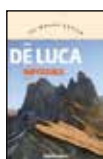
Il était deux fois...

Thilliez, Franck

Fleuve éditions

Thriller

Sagas, 2008. Julie Moscato, 17 ans, disparaît sans laisser de traces. Gabriel, son père et lieutenant de gendarmerie, mène l'enquête qui le conduit à l'hôtel de la Falaise. Il s'installe dans une chambre pour consulter le registre mais s'endort. Il se réveille brusquement en pleine nuit et réalise que douze ans se sont écoulés depuis la disparition de sa fille.



Impossible

De Luca, Erri

Gallimard

Du monde entier

Un promeneur chute dans les Dolomites et meurt. Un homme donne l'alerte. Les deux individus se connaissent, le premier ayant livré le second et tous ses camarades à la police quarante ans plus tôt alors qu'ils participaient à un groupe révolutionnaire. Quand un juge veut faire avouer au

suspect le meurtre de son ancien compagnon, l'interrogatoire se mue en réflexion sur l'engagement et l'amitié.



Impossible

De Luca, Erri

Gallimard

Un promeneur chute dans les Dolomites et meurt. Un homme donne l'alerte. Les deux individus se connaissent, le premier ayant livré le second et tous ses camarades à la police quarante ans plus tôt alors qu'ils participaient à un groupe révolutionnaire. Quand un juge veut faire avouer au suspect le meurtre de son ancien compagnon, l'interrogatoire se mue en réflexion sur l'engagement et l'amitié.



L'inconnu de la forêt

Coben, Harlan

Belfond

Belfond noir

A 7 ans, Wilde est retrouvé dans les forêts du New Jersey où il survivait depuis de longs mois. Devenu agent de sécurité aux méthodes particulières, il est contacté par Hester Crimson, une célèbre avocate, pour enquêter sur la disparition de Naomi Pine, une lycéenne solitaire. La situation se complique lorsque Crash Maynard, le fils d'un couple de producteurs de télévision, disparaît à son tour.



Jeux dangereux

Steel, Danielle

Presses de la Cité

Romans

Alix Phillips, journaliste d'investigation pour la télévision, s'apprête à enquêter sur une affaire explosive qui implique le vice-président des Etats-Unis, Tony Clark. Elle se rapproche de l'épouse d'un sénateur assassiné, proche de Clark, qui pourrait détenir d'encombrants secrets. L'implication des services fédéraux lui confirme qu'elle a mis le doigt sur un point sensible.



Le jour des cendres

Grangé, Jean-Christophe

Albin Michel

Thrillers

En Alsace, un cadavre a été découvert dans une église. Il s'agit de celui d'un des responsables d'une communauté religieuse qui vit sur le modèle des anabaptistes et exploite un prestigieux vignoble. Le commandant Pierre Niémans et son adjointe Ivana Bogdanovitch mènent l'enquête. La jeune femme infiltre la communauté en se faisant passer pour une bénevole le temps des vendanges.



Nos coeurs à l'horizon

Moyes, Jojo

Hauteville

Hauteville romans

Angleterre, années 1950. La vie de la paisible station balnéaire de Merham est bouleversée par l'arrivée d'artistes bohèmes qui s'installent dans la splendide demeure d'Arcadia. Pour Célia et sa soeur, c'est l'occasion d'échapper à l'enfer et elles ne tardent pas à se lier aux nouveaux venus. Cinquante ans plus tard, dans la somptueuse maison devenue un hôtel de luxe, une fresque est découverte.



La prière des oiseaux

Obioma, Chigozie

Buchet Chastel

Littérature étrangère

Au Nigeria, Chinonso, un jeune éleveur de volailles, empêche Ndali, une femme issue d'une famille aisée, de se jeter du haut d'un pont. Les jeunes gens tombent amoureux mais leur union se heurte à l'opposition de la famille de Ndali. Pour les convaincre, Chinonso décide de vendre tous ses biens pour commencer des études universitaires à Chypre.



Quelqu'un de bien

Bourdin, Françoise

Belfond

Caroline Serval, jeune généraliste installée dans le Luberon, se bat contre les conséquences du manque de médecins dans la région tout en essayant de réinvestir sa vie personnelle, mise à mal.



Quoi qu'il arrive

Steel, Danielle

Presses de la Cité

Kate Madison, propriétaire d'un magasin de mode à SoHo et veuve, a élevé seule ses quatre enfants. Elle les voit prendre leur envol et faire leurs propres choix, parfois désastreux. Isabelle, brillante avocate, tombe amoureuse d'un de ses clients. Julie quitte tout, pensant avoir trouvé l'homme idéal. Justin vit mal de sa plume et rêve d'un enfant avec son compagnon. Willie les surprend tous.



Le secret d'Helena

Riley, Lucinda

Charleston

Poche

Héritière d'une demeure située à Chypre nommée Pandora, Helena décide d'y passer l'été accompagnée de son époux et de leurs enfants, notamment Alex, son fils aîné. Vingt-quatre ans après y avoir vécu des vacances mémorables, elle

retrouve son premier amour et se confronte aux secrets de son passé.

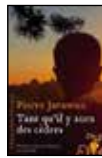


Le sel de tous les oublis

Khadra, Yasmina

Julliard

Tandis que l'Algérie célèbre son indépendance, Adem Naït-Gacem quitte son emploi d'enseignant et sombre dans le désespoir lorsque sa femme le quitte. Désormais vagabond, il rencontre au gré de sa route un vieillard aveugle, un psychiatre et un nain en quête d'amitié. Se sentant exclu de cette société pleine d'espoir, Adem réveille ses vieux démons.



Tant qu'il y aura des cèdres

Jarawan, Pierre

Ed. Héloïse d'Ormesson

Littérature étrangère

Les parents de Samir ont fui la guerre au Liban pour se réfugier en Allemagne. Mais un soir, alors que le petit garçon a tout juste 8 ans, son père, bouleversé par une simple photo, part sans laisser de traces. Devenu adulte, Samir se heurte à ce deuil impossible. Sa compagne l'enjoint alors de partir pour Beyrouth afin de retrouver son père et reconstituer son histoire. Premier roman.



La vallée : thriller

Minier, Bernard

XO

Le commandant Martin Ser vaz enquête sur une série de meurtres dans une vallée coupée du monde où la population, terrorisée et au bord du chaos, souhaite se faire justice seule.



La vie est un roman

Musso, Guillaume

Calmann-Lévy

Pour lui, tout est écrit d'avance. Pour elle, tout reste à écrire.

21,90 EUR

26/05/2020



La vie mensongère des adultes

Ferrante, Elena

Gallimard

Giovanna connaît une enfance privilégiée dans les hauteurs de Naples. Alors qu'elle surprend une conversation de ses parents, dans laquelle son père la compare à une tante à la réputation maléfique, la jeune adolescente, bouleversée par ce rapprochement inattendu, fouille dans le passé de sa famille et part à la rencontre de cette tante Vittoria qui habite dans les quartiers pauvres de la ville.

MEDECINE



Le guide pratique de la maladie de Lyme : les protocoles naturels qui marchent

Ferris, Paul

Rocher

L'auteur décrit les symptômes, le diagnostic et le traitement médicamenteux de la maladie de Lyme avant de proposer différentes solutions pour élaborer une stratégie de soins naturels, avec une dizaine de protocoles possibles. Il aborde la polémique relative aux antibiotiques et fournit des conseils afin d'éliminer les bactéries et renforcer son système immunitaire.

18,90 EUR

04/03/2020



Les perturbateurs endocriniens : comment les cerner pour mieux s'en protéger ?

Bourguignon, Jean-Pierre

Mardaga

Santé en soi

Les auteurs expliquent ce que sont les perturbateurs endocriniens, comment les repérer et s'en prémunir.

19,90 EUR

18/04/2019

TEMOIGNAGE



On m'appelle la Tornade : parcours de vie d'un créatif encombrant

Devyver, Adrien

Kennes Editions

Biographie

Surnommé la tornade depuis son enfance en raison de son hyperactivité, le journaliste revient sur son parcours et sur ses troubles de l'attention (TDA-H). Diagnostiqué tardivement, il a appris à fonctionner et à se poser tout en imaginant des mécanismes pour canaliser son trop-plein d'énergie et réussir ainsi à établir une relation respectueuse avec les autres.

19,90 EUR

28/10/2020

Votre bibliothèque travaille pour vous



Votre bibliothèque fermera ses portes au public du 31 décembre 2020 au 17 janvier 2021

- Le réseau des bibliothèques publiques en province de Liège travaille actuellement sur un nouveau portail qui vous permettra d'accéder à l'ensemble de son catalogue et à de nombreux services en ligne.
- Aucun service ne sera accessible durant cette période.
 - Nous vous invitons dès lors à prendre vos dispositions pour tout ce qui concerne l'emprunt et le retour des documents.
 - Conscients des désagréments que cette fermeture peut engendrer, nous sommes certains que vous serez conquis par les nouveaux avantages du nouveau portail : performant, rapide, complet, agréable d'utilisation !

Avez-vous des questions ?
N'hésitez pas à interroger votre Bibliothécaire !



SIGNALÉ PUIS RETROUVÉ ?

NE PLUS UTILISER !

Dès qu'il est signalé comme perdu ou volé, votre **passport** ou **eID** n'est **plus valable** !

Ne l'utilisez plus si vous le retrouvez. En cas de voyage à l'étranger avec un document signalé, vous risquez en effet d'être bloqué(e) voire rapatrié(e) d'office vers la Belgique.

Ne gâchez pas vos vacances : rendez-vous dans votre commune pour faire détruire le document retrouvé et en demander un nouveau.

DOC STOP 00800 2123 2123 +32 2 510 2123

Police Fédérale

ibz Service public fédéral Intérieur

ROYAUME DE BELGIQUE
Service public fédéral Affaires étrangères, Commerce extérieur et Coopération au Développement

LA PHOTOGRAPHIE

La photo est un apprentissage de tous les jours, un moment d'éternité, une subtile goutte d'instantané. J'essaie simplement de capturer ce genre de moments, d'instant hors du temps où l'émotion prime avant tout.

C'est le hasard qui me glisse, un jour, un appareil photo entre les mains. L'oeil se colle à l'objectif, les premières images apparaissent sur un écran et c'est... le dé clic. Une véritable passion de la photographie s'empare de moi. Je traque le cadrage, la lumière, le visage, le corps ou la paysage avec autant d'acharnement. Des plages de la Côtes d'Opale, en passant par le Vietnam ou les planches des théâtres, entre séances intimistes au plus près

des modèles et clichés sur le vif, saisis lors de rencontres publiques ou privées, je construis peu à peu un univers, un style, une sensibilité.

La période de confinement de donne l'occasion de m'ouvrir un peu plus aux paysages qui m'entourent. De balades en promenades, j'ai découvert un peu plus les paysages autour de Pepinster et de Cornesse, Le matin très tôt ou en début de soirées, les clichés pris m'ont étonné par leur diversité et leur richesse. Cette période de notre histoire est délicate. Pour ma part, j'ai essayé, de la voir comme une ouverture. Une ouverture vers notre quotidien qui peut être totalement merveilleux et enchanteur.

Vous pouvez voir le résultat de ces photos prises durant le confinement ici : <http://marc-bailly-photographe.be/fr/portfolio-93024-0-40-cornesse-en-confinement.html>

Rien ne vous empêche de visiter tout le site évidemment : <http://marc-bailly-photographe.be/fr/accueil.html>

Vous pouvez aussi me suivre sur ma page Facebook : <https://www.facebook.com/marcbailly.mby>

Ma page Instagram : [marc_bailly](https://www.instagram.com/marc_bailly)

Toutes les photos sont à vendre. Tarifs sur demande et selon le format.

Vous pouvez me contacter par mail : bailly.phenix@skynet.be

AVIS

Les artisans désireux de figurer, pour l'année 2021, sur la liste des ramoneurs agréés par le Collège communal sont invités à procéder comme suit :

Avant le 31 décembre 2020, les personnes exerçant, ou ayant exercé, une des professions de fumiste, serrurier-poêlier, maçon, charpentier, ardoisier zingueur et qui désirent effectuer des ramonages sur le territoire de la Commune de PEPINSTER, au cours de l'année 2021, doivent en faire la demande au COLLÈGE COMMUNAL.

La demande doit :

1. Être renouvelée ANNUELLEMENT
2. Faire état du procédé employé : système traditionnel ou autre, à préciser ;
3. Être accompagnée d'un certificat de bonne conduite vie et mœurs destiné à une Administration publique ;
4. Être accompagnée d'un document attestant de l'inscription comme entrepreneur enregistré prouvant votre activité de ramonage ;

PAR ORDONNANCE :

Le Directeur général,
F. DOPPAGNE

Le Bourgmestre,
Ph. GODIN

VÉRIFIEZ LA DATE DE VALIDITÉ DE VOTRE PERMIS DE CONDUIRE !

Le permis au format « carte bancaire » a une validité maximale de 10 ans.

Votre permis de conduire n'est plus valable dans 3 mois ?
Veuillez vous rendre au service population afin de procéder au renouvellement.



DIVERS

DÉFI PEPINSTER *Vous informe...*

Certains de nos concitoyens ont reçu récemment une lettre de Résa ayant pour objet le remplacement systématique et gratuit de leur compteur électrique par un compteur communicant.

Le moins qu'on puisse dire est que le moment est mal choisi et que cette lettre est très lacunaire.

Obligatoire veut dire que sur base du décret wallon actuel, les récalcitrants qui refusent le compteur n'auront plus accès au réseau électrique. Or, le gouvernement wallon va modifier ce décret afin de laisser le libre choix individuel (voir déclaration de politique régionale). En conséquence la lettre de Résa est prématurée.

Aujourd'hui, le compteur communicant n'est pas obligatoire pour les personnes

électrosensibles. La lettre n'en parle pas. Elle ne dit pas non plus que la fonction communicante pourra être désactivée et que lorsqu'elle est activée, elle permet de **suivre ce que font les membres d'une famille dans l'intimité de leur domicile, de savoir s'ils sont en vacances ou à leur travail, à quelle heure ils s'endorment et se réveillent...** Elle ne précise pas non plus que les dimensions de ce compteur (larg. 25 cm, haut. 60 cm prof. 30 cm) poseront problème dans certaines habitations d'autant plus qu'il faut laisser un espace libre de 85 cm devant le compteur.

Résa préconise de changer l'emplacement du compteur si nécessaire ... mais ne peut pas vous imposer une modification de votre habitation. Remplacer

veut dire « mettre à la place de » !!!

Voici deux autres informations qui peuvent vous aider à former votre propre avis :

- 1) Dans les pays où ces compteurs sont déjà installés, il n'y a pas eu de réduction de la consommation d'électricité ni d'économies pour les usagers.
- 2) En France, en avril 2018, 945 communes avaient délibéré contre l'installation forcée du compteur Linky. Il y en a certainement plus aujourd'hui (<https://ceaogecologie.org/spip.php?breve216>).

A présent vous en savez un peu plus au sujet de vos droits.

Jean Fafchamps, conseiller communal

« Pepinster - plateforme bénévole »



"On ne peut plus se serrer les mains, mais serrons-nous les coudes".

Au mois de mars, face aux mesures qui se sont imposées en réponse à la crise sanitaire de la COVID-19 et aux difficultés qui ont pu en découler pour une partie des habitants, le CPAS de Pepinster a enclenché la mise en place d'une plateforme bénévole.

Celle-ci a pour objectif de développer une aide, en priorité pour les personnes fragilisées (séniors, personnes vulnérables ou isolées), grâce, d'une part, au recensement de leurs besoins et d'autre part, en donnant la possibilité aux personnes qui le souhaitent de s'inscrire en tant que bénévole pour amener une réponse à ces besoins.

Suite à la deuxième vague à laquelle nous sommes à présent confrontés, le Collège communal a décidé de prolonger cette initiative et chargé le Plan de Cohésion Sociale d'assurer le suivi administratif de la plateforme.

Pour y accéder, 2 possibilités existent :

- Rentrer l'adresse suivante dans votre navigateur internet : <https://www.impactdays.co/fr/pepinsteraide/>
- Vous rendre sur le site www.impactdays.co, puis cliquer sur la commune de Pepinster sur la carte interactive.

De la sorte, vous arriverez sur la page d'accueil de la plateforme, qui reprend toutes les informations nécessaires pour vous inscrire, en tant que demandeur d'aide ou de bénévole.

Pour toute question relative à cette plateforme, vous pouvez également joindre le **Plan de Cohésion Sociale de Pepinster** par téléphone au **087/31.36.33** ou au **0495/29.82.77** ou envoyer un mail à : c.debaty@pepinster.be.

Un temps d'écoute en cette période de Corona ? Nous sommes là !



Un sentiment d'anxiété, de stress ou tout simplement envie de parler, ces numéros sont à votre disposition :

0495/29.82.77

0491/39.74.50

Les éducateurs du PCS sont à votre écoute :

du lundi au vendredi

9h à 12h

13h à 16h



Wallonie



POMPES FUNÈBRES VILVORDER

24h/24 • 087/54.26.17

FUNÉRARIUMS

Rue Pepin, 8 - PEPINSTER
Place de L'Eglise, 13 - JALHAY
Rue du Waux-Hall, 7 - SPA
Rue de la Chaussée, 30 - THEUX

www.vilvorder.be



Tea-Room
Petite restauration
Epicerie fine

Soiron Centre, 3 - 4861 Pepinster

Ouvert me-je 11h>18h • ven-sam-dim 11h>19h
Fermé lundi & mardi

☎ 087/77 16 20

Yves Dumont S.P.R.L.

PETITE MAÇONNERIE - POSE DE CHAPES
PAVAGE D'ALLÉE, TERRASSE (KLINKERS)
PIERRES NATURELLES

0479 93 77 66 - info@dumont-yves.be
Route de Soiron, 56 -4860 Cornesse

www.dumont-yves.be



Mécanique générale

Rue Grand'Ry 42
4860 Wegnez

Tél. 0032 87 46 01 02

info@cerfontaine.net
www.cerfontaine.net

Votre partenaire pour la
conception et la fabrication de
pièces et d'ensembles mécaniques
hors du commun.

DEFAWES D'ARCHAMBEAU JEAN-LOUIS
vidange fosse septique
et débouchage



0475/40.09.67

Agréé région wallonne

Rue du Centre, 22-4861 Soiron-Pépinster

GSM : 0475/40 09 67

Isabelle Blondeel
Pédicure
Réflexologie
Reiki
Hypnothérapie

Route de Soiron, 122
4860 Cornesse/Pépinster
TVA: BE.0713.176.860.

Contactez-moi par téléphone au 087.460.423

CEDRIC
COMBUSTIBLES

Livraison gratuite dans un rayon de 20 kms autour de Theux



- ✓ MAZOUT
- ✓ PELLETS
- ✓ GAZ
- ✓ CHARBON
- ✓ BOIS

087/37 71 00 - 0496/07 11 89

**THIERRY
GIGOT**



TOITURE
CHARPENTE ET ISOLATION ÉCOLOGIQUE BELGE
ENERGIE SOLAIRE

Goffontaine, 2d • 4860 Pepinster
Tél. 087 462 737 • Gsm 0478 201 827
thierry.g.toiture@skynet.be