

Mars 2021

# PEP' info

Pepinster | Cornesse | Wegnez | Soiron



Editeur responsable : Leveque Nathalie 14 rue Fond de Ville - 4860 Pepinster - Imprimé sur papier recyclé

Bulletin Communal d'information - Trimestriel - n° 57

*Vaccin = retour à la vie!*

Carrosserie  
Christian BERTHOLET  
Tribomont, 269 - 4860 WEGNEZ  
Tel. 087 33 42 66

Réparations toutes marques



Ets Christian BERTHOLET  
Tribomont, 269 - 4860 WEGNEZ  
Tél. 087 33 42 66

FORET et JARDIN



JOHN DEERE

ISEKI

Monica  
de la Cerda 

Centre de soins | Pieds | Mains | Bien-être



Pédicure médicale diplômée IPB  
Orthèses

Rue Neuve, 154 - 4860 PEPINSTER  
0495 53 64 02  
monica.dlc@hotmail.com

 centredesoinsmonicadelacerda

POUR VOS TRAVAUX DE TOITURES

Spécialité ardoises naturelles  
et tuiles terre cuite



**MARECHAL  
BENOIT** SPRL

Chemin aux Fraises, 21 • 4860 Pepinster  
benoit.marechal.toitures@gmail.com

**Tél./Fax 087 46 11 34**

La discrétion  
au service de la clientèle

 **CM**  
CORNET - MOCKEL  
assistance funéraire

www.cornet-mockel.net  
nathalie.cornet@cornet-mockel.be

087 33 73 79

35, Place Sommeville - Verviers  
2, rue des Combattants - Wegnez  
61A, route d'Oneux - Heusy-Verviers.  
(Chaussée de Verviers, Theux)

**Robert Frédéric** S.P.R.L.



Menuiserie-Ebénisterie-bardage bois  
Charpente-Aménagements intérieurs

Rue Laurent Mairlot, 68-4860 WEGNEZ

Tél. : 087/ 46 90 42-Fax : 087/ 46 08 23

Didier  
**DUMONT**



SPRL

- TERRASSEMENT
- AMÉNAGEMENT DE JARDINS
- NIVELLEMENT
- EMPIERREMENT
- POSE DE CITERNE

Hezée 177B - 4861 Soiron

0495 54 09 73

dumterr@gmail.com

**Regifo**  
Edition

Ce bulletin est réalisé par  
la sprl REGIFO Edition

Nous remercions les annonceurs pour leur collaboration à la parution de ce trimestriel. Nous nous excusons auprès de ceux qui n'auraient pas été contactés.

Si vous souhaitez paraître dans  
le prochain numéro, contactez-nous!

071/740 137 - info@regifo.be - www.regifo.be



Votre conseiller en communication, **Roland CROSSET**  
se fera un plaisir de vous rencontrer.

Prenez contact avec lui au 087/267 886



## Sommaire

Editorial	3
Covid 19 – vaccination	4
CPAS	8
Plan de cohésion sociale	8
Actions solidaires	10
Environnement	10
Mobilité	11
Energie	12
Sanctions administratives	14
Population	15
Defi	15
Bibliothèque	16
Nouveaux commerces	18
Divers	19

### Notre Hall du Paire, Centre majeur de Vaccination pour l'Arrondissement de Verviers !

Il y a environ deux mois, le Gouvernement Wallon s'est tourné vers toutes les communes pour faire l'inventaire des infrastructures dont elles disposaient sur leur territoire respectif et qui seraient susceptibles d'accueillir un centre de vaccination ( majeur ou de proximité ).

C'est ainsi que le Hall du Paire a été retenu par le Ministère de la Santé.

En effet, sur base des renseignements fournis par notre Commune, il est apparu, aux yeux de la Ministre, que notre Hall était le seul, dans notre arrondissement, qui rencontrait, en tous points, les critères retenus pour devenir un Centre majeur de Vaccination.

Ainsi, Pepinster allait mettre, gratuitement, à disposition du Gouvernement Wallon, et par ce fait, des citoyens de notre arrondissement, son Hall du Paire afin de leur permettre de se faire vacciner dans les meilleures conditions.

Les tâches furent partagées entre un organisme extérieur en charge de l'organisation médicale et logistique spécifique au centre de vaccination et nous, Commune, s'occupant de l'infrastructure et de la mobilité.

Dès que la décision fut connue, nous nous sommes directement penchés, la RCA gestionnaire du Hall, le Service Mobilité de la Commune et moi-même, dans un premier temps, sur les missions qui nous étaient dévolues. Ensuite se sont joints à nous la Zone de Police Vesdre, la Zone de Secours VHP et les TEC pour en arriver à une proposition globale qui tient compte de tous les paramètres indispensables à une organisation efficace, harmonieuse et respectueuse des riverains.

Et je tiens ici à remercier tous ceux qui ont relevé, à mes côtés, ce challenge considérable d'organiser au mieux le centre de vaccination.

Sur base de l'estimation du Gouvernement Wallon chiffrant à MAXIMUM 150 personnes PAR HEURE qui viendront se faire vacciner, et ce, SI TOUS les citoyens répondent PRÉSENTS à leur convocation, nous devons nous attendre à voir arriver et quitter le site, au maximum, une moyenne de 2 VEHICULES par MINUTE, tenant compte de ceux qui, parmi les 150, choisiront les transports en commun pour se rendre à leur rendez-vous.

Nous sommes donc très, très loin d'un afflux massif de véhicules comme nous en connaissions à la belle époque du basket, et comme pouvait le redouter, à juste titre, un certain nombre de riverains !

Et c'est très bien ainsi !

Dans notre réflexion, outre le fait de réserver aux riverains et à l'école de Wegnez-centre le tronçon qui borde l'école ( voir plan de mobilité expliqué ci-après ) et de maintenir le parking actuel à disposition des parents ainsi que d'assurer aux habitants du lotissement du Paire leur actuelle accessibilité, nous avons voulu, par le circuit que nous avons organisé, garantir la sécurité et la fluidité, surtout pour les citoyens des communes avoisinantes qui, pour la plupart, ne connaissent pas le Hall du Paire et sa localisation.

Grâce aux solutions préconisées, qui sont mises en place dès l'ouverture du centre de vaccination, les habitants de Wegnez, et plus spécifiquement ceux des lotissements autour du hall, ne doivent être que très peu impactés durant la période d'occupation prévue par les autorités wallonnes.

Par ailleurs, nous avons procuré des locaux à proximité immédiate des écoles qui ne pouvaient plus bénéficier du hall afin de leur permettre de poursuivre dans les meilleures conditions les cours d'éducation physique.

Parallèlement à cela, j'ai demandé au Bureau de la Régie Communale Autonome, en charge du sport sur notre Commune, de trouver des solutions pour « reloger » l'ensemble des équipes qui occupaient le hall et qui ne pourront plus y accéder, et de négocier pour elles des alternatives, sans que celles-ci ne leur procurent le moindre surcoût. Ce qu'il est parvenu à faire pour TOUS les clubs concernés.

Bravo à lui !

Pepinster a été, à chaque fois, la première quand il s'agissait de prendre ses responsabilités face à la pandémie qui nous touche depuis plus d'un an déjà !

Une fois encore, notre Commune est à la pointe, en se tournant vers les autres communes, leur offrant gracieusement ses infrastructures adaptées et facilement accessibles à tous pour qu'aucun frein ne vienne retarder la vaccination du plus grand nombre.

Car c'est en atteignant un taux de vaccination de plus de 70 %, idéalement de 80 % eu égard aux variants du virus, que nous pourrons enfin revenir vers la convivialité qui nous manque tant !

Pas un jour sans qu'un d'entre vous me dise qu'il supporte de moins en moins cette coupure sociale que nous impose le Covid !

À nous de prendre toutes les dispositions et d'avoir la ferme volonté pour qu'enfin nous en sortions définitivement !

Je suis sûr de pouvoir compter sur vous, comme vous pouvez compter sur moi pour y arriver !

Je suis sûr qu'ensemble, en répondant favorablement à la vaccination, en conservant les gestes-barrière ( masque, distanciation, hygiène, etc... ), nous réussirons à sortir de la spirale infernale dans laquelle nous nous trouvons, et que nous pourrons enfin revenir progressivement vers la vie « d'avant Covid », une vie « normale » faite de rencontres, de sorties à l'étranger, de restaurants, de fêtes de village, etc ..., qui nous rendront le contact avec les autres et la convivialité qui participent grandement à notre bien-être et à notre bonheur !

Prenons bien soin de nous et de nos proches, et affichons notre volonté collective d'en sortir, ainsi pourrons-nous aborder ensemble le printemps qui s'annonce avec de réelles perspectives teintées d'optimisme !

Votre Bourgmestre - Philippe GODIN

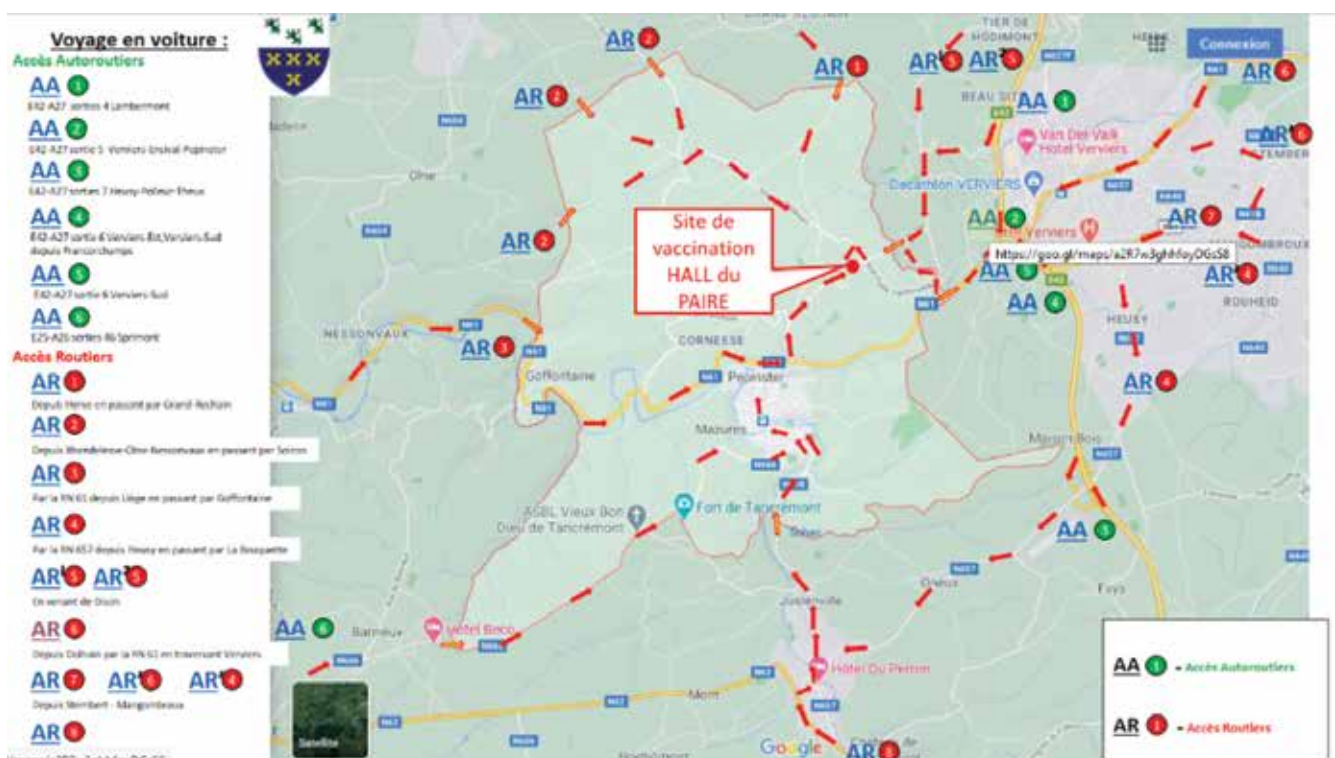
## COVID 19 – VACCINATION

### Accès au « Centre de vaccination majeur de Pepinster » au HALL DU PAIRE

Le plan que vous trouvez ci-après, élaboré en collaboration avec les services de Police et de Secours, est mis en ligne sur le site de la Commune de Pepinster et le site de la Région Wallonne.

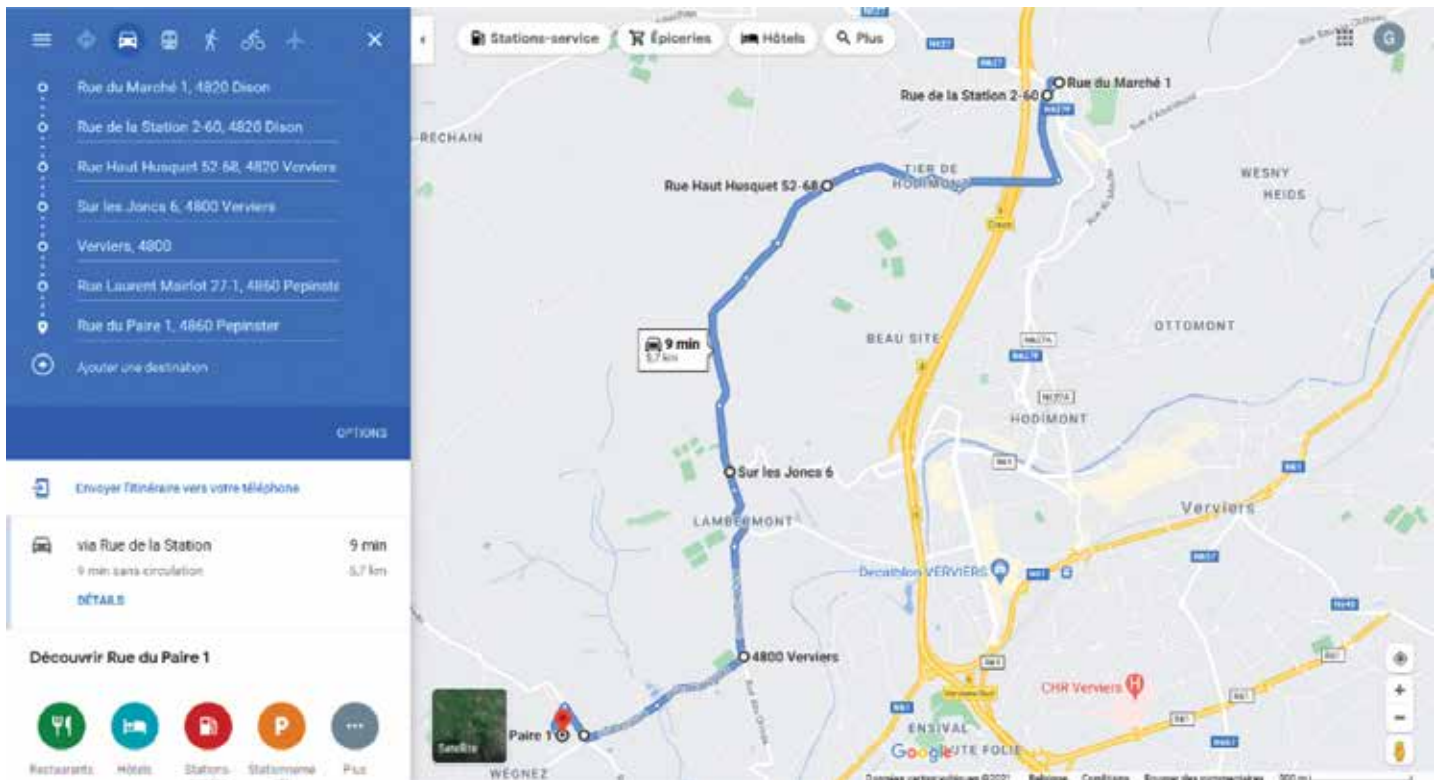
Celui-ci sera interactif et vous permettra d'obtenir les différents liens vers les applications de géolocalisation (Smartphone) afin de se rendre directement au centre de vaccination.

Il suffira de « Cliquer » sur les accès correspondant à sa localisation.



# COVID 19 – VACCINATION

A titre d'exemple, si on clique sur **AR<sup>2</sup>** au départ de Dison, le trajet apparaît à l'écran (PC ou Smartphone) comme suit :



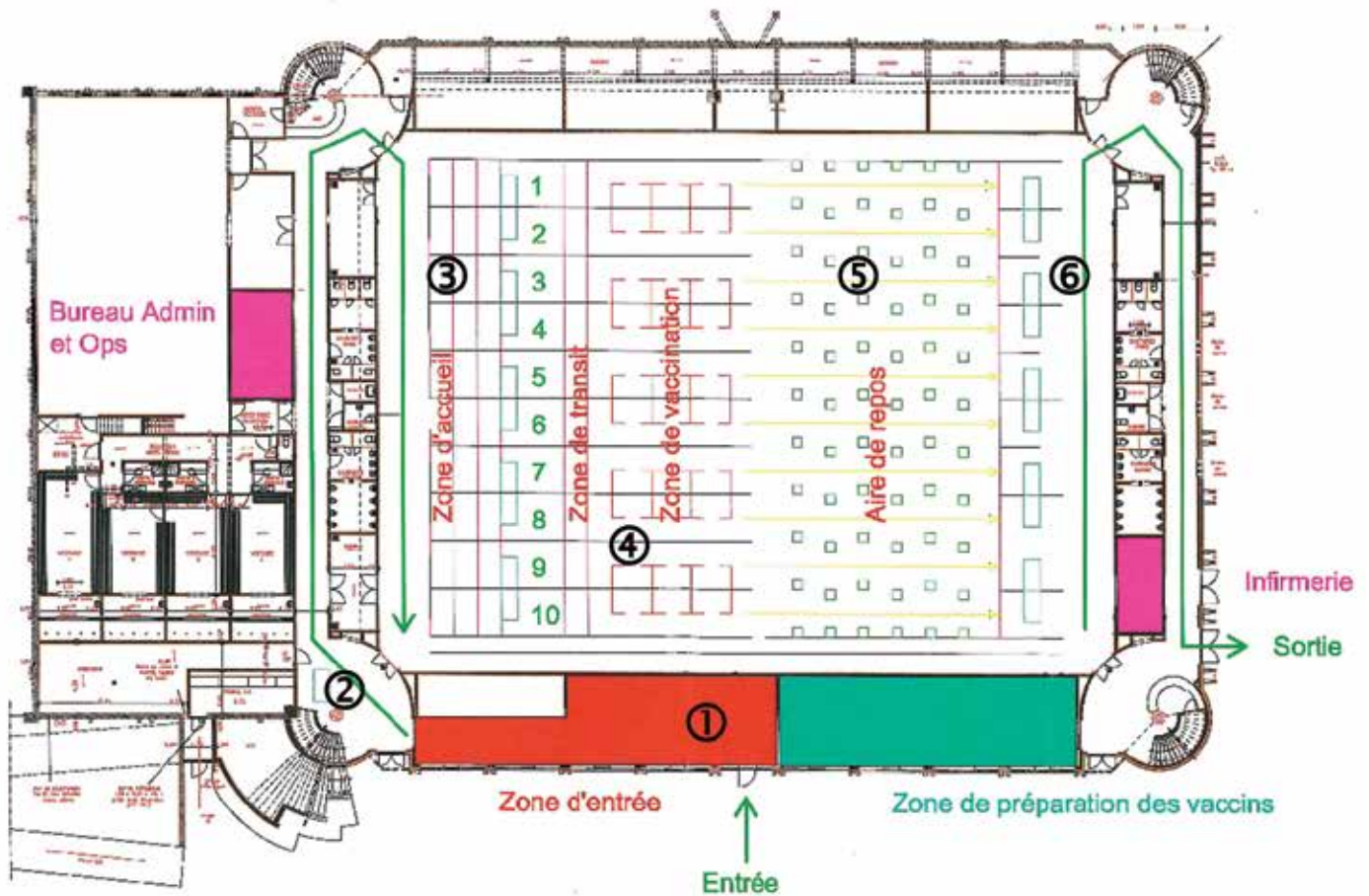
Sur le terrain, vous retrouverez une signalisation fort similaire ou équivalente à celle-ci aux carrefours principaux ...

... qui amènera les personnes venant se faire vacciner vers le Centre de vaccination du Hall du Paire par le trajet optimisé que nous avons sélectionné et qui garantira pour le citoyen pepin le moins de nuisances possibles.



## Le centre de vaccination au Hall du Paire : un espace pensé pour votre sécurité

Outre la mobilité et le parking pour le centre de vaccination, tout a été pensé pour la meilleure efficacité et la facilité d'accès pour tous.



- ① L'entrée générale au site s'effectuera par l'entrée VIP, façade sud du Hall où se situent toutes les places de stationnement pour les personnes à mobilité réduite, où vous serez reçus par des stewards d'accueil,
- ② Un parcours sécurisé et sécurisant vers les box de vaccination, à sens unique (permettant de ne jamais croiser quelqu'un d'autre) est prévu et, tant à l'entrée qu'à la sortie, offrant la possibilité des commodités et sanitaires,
- ③ Pour les formalités administratives, des agents vous aideront à compléter les documents nécessaires,
- ④ 8 lignes de vaccination comprenant chacun 4 boxes sont dédiées à un service sûr et rapide où, infirmières et médecins vous encadreront au mieux
- ⑤ Une fois vacciné, vous serez accueillis dans la zone de repos et de surveillance durant une demi-heure par du personnel soignant compétent avant de pouvoir rejoindre
- ⑥ La sortie, toujours à sens unique, à laquelle se trouve une ambulance pour toute urgence si nécessaire.

Le Centre de vaccination, selon les calculs de la Région Wallonne, aura comme objectif d'accueillir, si tous les citoyens répondent présents à leur convocation, un maximum de 150 personnes par heure, dont certaines arriveront en transports en commun.

Ce qui générera, en réalité, une arrivée de **MAXIMUM 2 VEHICULES par MINUTE** ! et garantira la fluidité du trafic aux abords du Hall du Paire.

Comme vous pouvez le constater à travers ces plans, tout a été mis en place et réfléchi afin d'amener les citoyens de l'arrondissement, qui pour la grande majorité ne connaissent pas le Hall du Paire, de telle manière à ce qu'ils soient orientés vers le Centre de vaccination de manière fluide et directe en utilisant un circuit qui garantit la mobilité des riverains du Hall du Paire et du centre de Wegnez.

Service Mobilité.

## **La vaccination : acte sanitaire personnel ou citoyen ? Choix ou responsabilité ?**

Dès le mois de janvier, les maisons de repos ont été les premières à pouvoir bénéficier du vaccin contre la Covid-19. Cette vaccination est vivement conseillée car il n'existe à ce jour aucun traitement 100% efficace contre le virus et qu'au-delà de 65 ans, les défenses immunitaires sont moins efficaces. De plus en plus, on constate que les autres tranches d'âge ne sortent pas si facilement de cette infection et que chacun peut-être porteur même si il n'est pas affecté.

La question qui se pose à chacun, à chaque citoyen et qui, à mon avis, est posée par erreur : allez-vous vous faire vacciner ? me semble complètement hors propos.

Il faut savoir que **la vaccination est actuellement l'unique stratégie proposée**, parallèlement aux gestes barrières, pour réduire au mieux la propagation du virus, et qu'elle est efficace si au moins 80 % de la population est vaccinée. Si l'on retire de la population certaines personnes ne pouvant être vaccinées par souci de santé, il ne faut pas que beaucoup de monde s'y soustraie.

D'autre part, tout le monde s'accorde à dire que cette période est usante, et qu'elle agit sur le moral de chacun. **A-t-on envie de continuer à vivre dans cette optique** de gestes barrières permanents et de crainte **d'être contaminé ou de contaminer les siens ?**

Nous avons la chance de ne pas devoir nous déplacer trop loin pour pouvoir bénéficier de cette aide qui nous est offerte par le Gouvernement.

Et, en regard des efforts qui ont été supportés par nos aînés et du résultat que nous avons obtenu en restant solidaires, pour vos parents et grands-parents, votre famille et le cercle de vos amis, je vous encourage à répondre favorablement aux convocations qui vous seront envoyées en temps voulu. Tant dans le personnel que les résidents de la MR, les 80 % ont été atteints et la vie peut y reprendre presque normalement.

Montrons-nous **une commune solidaire**, comme nous l'avons été depuis le début de cette pandémie en allant, en masse, effectuer ce geste citoyen qui profitera à tous.



A. Baiverlin  
Echevin  
de la Santé

## La fin de cette pénible période en vue pour les résidents de la résidence

### « Au Fil de Hoëgne »

À l'heure où vous lisez ces lignes, nous sommes heureux de vous confirmer que les résidents de notre maison de retraite ont reçu leurs 2 doses de vaccin contre le coronavirus. Leur adhésion quasi unanime (plus de 80 % d'entre eux) va enfin leur permettre de profiter à nouveau d'une liberté dont ils étaient privés depuis si longtemps. Nous ne pouvons que vous signifier notre énorme soulagement tant il nous a été difficile de prendre autant de décisions de restrictions à leur égard dans le seul souci de les préserver au maximum.

Cette fin d'année fut des plus pénibles pour eux et nous en sommes désolés mais il nous a fallu réagir, juste avant les fêtes, car trop de personnes ont été testées positives et nous ne pouvions pas risquer de ne pas pouvoir les faire vacciner. Et, selon la Région Wallonne, plus de 3 cas dans un même établissement annulait la vaccination pour l'ensemble des pensionnaires et du personnel.

Mais heureusement, les mesures prises nous ont permis de rentrer dans les normes pour la première vague de vaccination mi janvier. La deuxième phase s'est déroulée le 09 février dans les mêmes conditions détendues que la première et nous pouvons rassurer tous les pépains qui douteraient encore pour se faire vacciner qu'aucun d'entre eux n'a réagi d'une manière négative à cette injection. Nous ne pouvons pas dire que la douleur au bras n'était pas présente chez certains mais elle a disparu spontanément dans les 2-3 jours.

Une circulaire de la Ministre wallonne de la Santé est arrivée pour parachever positivement le tableau dès le 19 février. Ainsi, depuis la dernière semaine de ce mois, les visites ont pu reprendre dans les chambres des résidents, la cafeteria animée par les bénévoles qui piaffaient a pu reprendre ses activités. Et, cerise sur le gâteau, cette semaine s'est particulièrement montrée clémente au niveau du temps permettant à tout un chacun de « regoûter » au plaisir des balades extérieures. Les pensionnaires ont aussi pu retrouver le plaisir de reprendre ensemble leurs repas dans la salle à manger. Les animations pour les anniversaires ont pu reprendre et nous espérons que le printemps nous permettra, au plus vite, de recommencer des activités extérieures dans l'espace qui a été privatisé à l'arrière de la résidence.

Au travers de cette information, je tiens à remercier en premier, tous les résidents qui ont accepté toutes les mesures imposées sans rechigner et s'y sont pliés d'une manière exemplaire. Je les en félicite et leur souhaite une bien meilleure année 2021 en profitant de tous les bons moments qu'elle va leur offrir. Merci bien entendu également à tout le personnel de la résidence et du CPAS d'avoir compris et appliqué toutes les contraintes supplémentaires. Ils peuvent être fiers de sortir de cette pandémie avec le résultat que nous avons su préserver. Demain est un autre jour ! Profitons en au mieux tout en continuant de préserver les autres.

A. Baiverlin  
Président du CPAS

## PLAN DE COHESION SOCIALE



### Le Budget participatif... devenez acteur de l'amélioration de votre commune !

La Commune de Pepinster a décidé de réserver un montant de 15 000 € issus du budget communal de 2021 pour permettre aux habitants et associations de l'entité de s'investir activement et directement dans la politique communale. En effet, via ce budget, ils peuvent proposer l'affectation de ces moyens à la réalisation de projets citoyens d'intérêt général, développés sur le territoire de Pepinster.



A cette fin, un **appel à projet est lancé du 1er mai au 30 août 2021** par le Plan de Cohésion Sociale ; pour connaître les conditions et les critères spécifiques auxquels doivent répondre les projets, vous pouvez vous procurer le règlement complet de ce dispositif en prenant contact avec le secrétariat de la commune ou en le téléchargeant sur le site internet communal : [www.pepinster.be](http://www.pepinster.be).



# PLAN DE COHESION SOCIALE

Le dépôt des projets se fera à partir d'un formulaire unique, accessible également via le site internet et sur simple demande au secrétariat de l'Administration Communale.

Une fois la période d'introduction terminée, les dossiers seront analysés par le **Conseil Participatif** (voir encadré ci-contre) pour juger de leur recevabilité.

Les projets éligibles seront ensuite présentés aux citoyens grâce à une campagne d'information ; ceux-ci pourront alors voter pour l'un ou plusieurs des projets proposés pendant une période de 4 semaines, au terme de laquelle le Conseil Consultatif définira un ordre de priorité et le transmettra au Collège.

**Chaque projet qui aura été retenu pourra bénéficier d'une couverture de 7500 € maximum pour sa mise en œuvre et ce jusqu'à épuisement de l'enveloppe annuelle disponible.**

Un webinaire sera organisé durant le mois d'avril pour tenter de répondre à vos questions et apporter des précisions complémentaires sur ce dispositif.

## POUR TOUT RENSEIGNEMENT :

Plan de Cohésion Sociale : tél. 087/ 31 36 33 – gsm : 0495/ 29 82 77 - 0491/ 39 74 50

Ou par mail : [c.debaty@pepinster.be](mailto:c.debaty@pepinster.be)

## Le Conseil Participatif

Il est composé de citoyens, de représentants politiques et de membres de l'administration communale et aura pour principales missions de juger de la recevabilité des demandes rentrées dans le cadre de l'appel à projet, de présenter au Collège les résultats du vote citoyen et d'assurer le suivi des dossiers sélectionnés.

Dès à présent, la commune lance donc un appel à candidature pour intégrer ce Conseil Participatif, qui sera constitué pour une durée de 2 ans.

Attention que pour éviter toute forme de conflit d'intérêt, tout citoyen faisant partie du Conseil Participatif ne pourra pas être porteur de projet !

Les candidatures doivent être transmises pour le 30 mai 2021 au Plan de Cohésion Sociale, en remplissant le formulaire adéquat (téléchargeable sur le site internet communal ou disponible au Secrétariat de l'Administration Communale), puis en l'envoyant par courrier ou en le déposant directement à l'Administration : rue Neuve 35 – 4860 Pepinster

**SAMEDI 27 mars 2021**  
**de 13h à 16h**

**REPAIR CAFE**

**ESPACE NÔ**  
Rue La Nô 51 à Pepinster

Venez réparer vos objets cassés ou abîmés.

**RESERVATION OBLIGATOIRE AU**  
**0495/29 82 77**

ENTRÉE GRATUITE

## Les Mamys cousettes

Les Mamys cousettes, quel joli nom pour un groupe de dames bénévoles qui se sont rassemblées à un moment critique de la pandémie pour faire en sorte que le plus grand nombre de leurs concitoyens soient un maximum protégé par des masques alors qu'il n'y en avait pas de disponibles sur le marché. Infirmières, O.N.E, commerçants, résidents de notre maison de retraite et autres, indépendants, enfants des écoles, mais aussi simples citoyens de notre commune et environs ont bénéficié de leur travail. La tâche n'a pas été facile les commerces étant fermés, il a fallu vider ses fonds de tiroirs et faire appel



à ceux de la population pour récolter tissus, élastiques et fil. Comme toutes n'étaient pas couturières, elles se sont organisées en deux groupes, celles qui coupent et celles qui cousent mais toutes avaient la même volonté de bien faire et d'être utiles surtout en de pareilles circonstances. Un grand merci à elles mais aussi à ceux qui les ont aidées et soutenues en donnant le précieux matériel ou financièrement par un don permettant de l'acheter.

## ENVIRONNEMENT

### Cessez le feu ... dans les jardins !

#### **Le Saviez-vous ?**

**Un kilo de déchets ménagers brûlé en plein air pollue autant l'environnement que le traitement de dix tonnes d'ordures dans un incinérateur agréé.**

#### **Les solutions :**

- Les recyparcs
- Le compostage à domicile
- Le ramassage des containers verts

#### **Que dit la loi ?**

L'incinération des déchets de jardin tels que les déchets végétaux secs provenant de l'entretien normal de jardins, est tolérée sous certaines conditions conformément aux Codes Rural et Forestier. Les feux allumés en plein air doivent être situés à plus de 100 mètres des habitations et à plus de 25 mètres des bois et forêts.

Par temps de grand vent, tout type de feu est formellement interdit.

L'incinération de déchets ménagers tels que papiers, cartons, emballages, bouteilles en plastique ou autres déchets toxiques est strictement interdite par la loi (articles 7 et 11 du décret régional du 27 juin 2006 relatif aux déchets), sous peine de sanctions pénales allant de 50 à 100.000 euros.

Pour plus d'info, consultez la brochure "Cessez le feu" sur le site [www.intradel.be](http://www.intradel.be) (disponible en version papier à l'accueil de l'administration communale).

## Circulation routière : Espace Piqueray : respect des règles de stationnement

Depuis quelques semaines déjà, l'Espace Piqueray a été rendu aux citoyens et il nous paraît aujourd'hui important de rappeler une règle concernant le stationnement que nous avons illustré en annexe.



Comme le démontre cet ensemble de panneaux, le stationnement est interdit du lundi au samedi de 6 heures à 11 heures à tous véhicules **excepté les camions et livraisons** sur une longueur de 15 mètres, cela veut donc dire que pendant ce créneau horaire, seuls les camions et camionnettes de livraisons peuvent stationner dans cette zone. Dès lors, **au-delà de cette fourchette horaire, tout le monde peut s'y stationner.**

Merci de bien vouloir respecter cette mesure qui est peu utilisée à sa juste valeur.

### « Du lundi au samedi de 6 heures à 11 heures » :



### En dehors de la période « lundi au samedi de 6 heures à 11 heures » :



## Modification du montant des perceptions immédiates pour les camions +7,5 Tonnes en infraction à Pepinster

Depuis ce mois de Février, le montant des perceptions immédiates pour les camions de +7,5 T en infraction à Pepinster est passé de 58 € à 174 €. Une bonne nouvelle pour dissuader les contrevenants obstinés et freiner davantage leur envie de passer par le Centre de Pepinster.



## Prime Habitation, les conseils en prime !

Vous rénovez votre logement ? Vous souhaitez économiser de l'énergie ? Les primes énergies sont là pour vous !

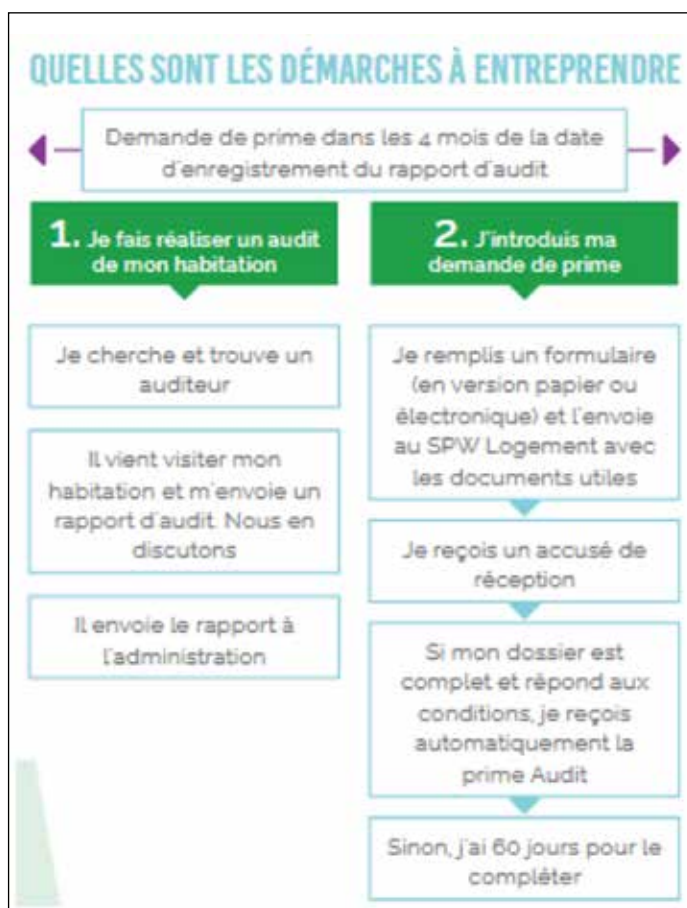
Quelles conditions faut-il remplir pour obtenir les primes ?

Vous concernant :

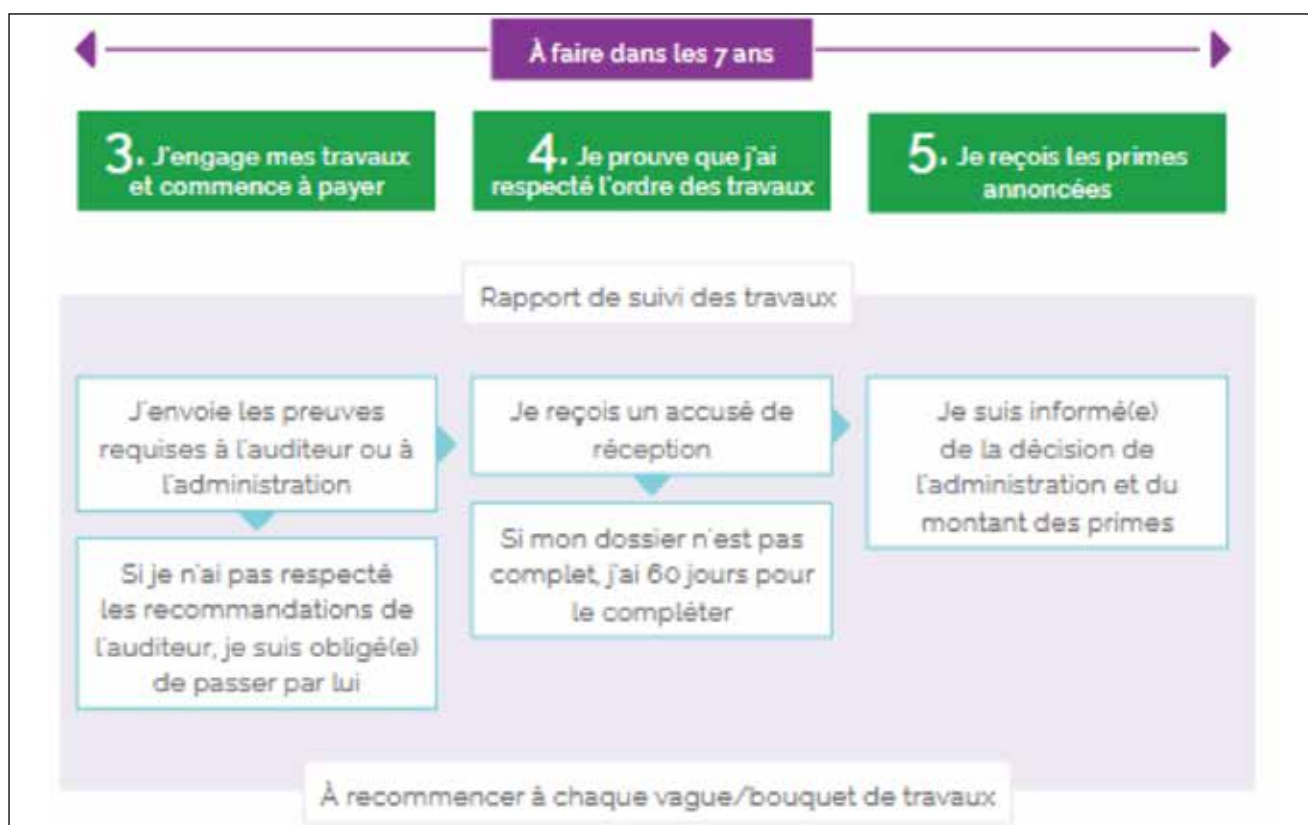
- Vous êtes âgé de 18 ans au moins ou mineur émancipé ;
- Vous êtes totalement ou partiellement propriétaire du bâtiment concerné par les travaux, vous êtes nu-propriétaire ou usufruitier ; en clair, vous avez un droit réel sur ce bâtiment.

Concernant votre bâtiment :

- Il est situé en Wallonie ;
- Il a été construit il y a plus de 15 ans ;
- Il sera principalement destiné à du logement ;
- Vous vous engagez à respecter l'une des conditions ci-dessous dans les 2 ans maximum après la vérification des premiers travaux :
  - o Occuper personnellement le logement pendant 5 ans minimum ;
  - o Mettre le logement en location, pendant 5 ans minimum, en respectant la grille indicative des loyers ;
  - o Mettre le logement à disposition d'une Agence Immobilière Sociale ou d'une Société de Logement de Service Public pendant minimum 9 ans ;
  - o Mettre le logement à la disposition gratuite, comme résidence principale, d'un parent ou allié jusqu'au 2e degré pendant 1 an minimum.



Les différentes démarches à suivre sont décrites dans le schéma. Vous trouverez également le calcul du revenu du ménage et les montants des primes sur base de ce calcul, que vous pourrez bénéficier, sur le site : [www.primeshabitation.wallonie.be](http://www.primeshabitation.wallonie.be)



## Le TARIF PROSUMER, qu'est-ce que c'est ?

Vous disposez de panneaux photovoltaïques ? Vous avez peut-être vu votre facture d'acompte d'électricité augmenter soudainement ces derniers mois. C'est normal. Le « tarif prosumer » est entré en vigueur depuis le 1er octobre 2020.

### Explication en détails par RESA :

« Le tarif prosumer est un tarif pour l'utilisation du réseau de distribution par les prosumers, c'est-à-dire les personnes qui utilisent le réseau de distribution basse tension, disposent d'une installation de production d'électricité décentralisée dont la puissance est inférieure ou égale à 10 kVA et qui ne bénéficient pas du tarif social.

Et ce quelle que soit la technologie de production utilisée (panneaux photovoltaïques, petites installations éoliennes, hydrauliques, cogénération, etc.).

Ce tarif permet à l'ensemble des utilisateurs de contribuer de manière équitable aux coûts du réseau de distribution d'électricité ainsi qu'aux frais liés aux obligations de service public comme l'entretien de l'éclairage public, qui profite à tous.

Ce tarif poursuit également comme objectif d'inciter les prosumers à auto-consommer leur production d'énergie et donc, à diminuer leur prélèvement d'énergie sur le réseau.

Le tarif « Prosumer » décidé par législateur wallon est entré en vigueur le 1er octobre 2020 et est à présent pris en compte via les factures des fournisseurs d'électricité. Dans le cadre de sa mise en place, les prosumer / autoproducteurs pourront bénéficier en 2020 et 2021 du remboursement intégral de ce tarif par RESA pour le compte de la Région wallonne.

Pour ce faire, le prosumer/autoproducteur devra introduire une demande de remboursement auprès de RESA. Un courrier détaillant les démarches à entreprendre et les informations dont nous aurons besoin afin de procéder au remboursement (coordonnées bancaires, etc.) sera envoyé à chaque client prosumer. » [www.resa.be](http://www.resa.be)

### Concrètement ?

Ce sont les fournisseurs qui facturent le tarif prosumer. Ils sont toutefois libres de choisir leur méthode de facturation. Certains ont augmenté vos acomptes. D'autres réclameront le tarif prosumer en une fois lors de la facture de régularisation puis l'intégreront dans les acomptes suivants.

Vous devriez recevoir **dans le mois qui suit le relevé d'index** (lors du décompte annuel) un courrier de Resa. Le remboursement n'est pas automatique. Vous devez vous-mêmes communiquer vos coordonnées en vue d'obtenir la prime. En 2020 et 2021, le remboursement sera de 100 %. En 2022 et 2023 de 54,27 %. A partir de 2024, il n'y aura plus de prime compensatoire.

Le Service Energie CPAS

## Et des primes communales !

Des primes énergies sont octroyées par la commune de Pepinster en complément des primes Régionales :

- Pour la réalisation d'un audit énergétique
- Pour les travaux d'isolation (toiture, mur, sol et placement de doubles vitrages)

Elles peuvent être cumulées mais leur octroi est toutefois conditionné à l'obtention préalable des primes régionales relatives aux mêmes objets.

Le montant de l'intervention s'élève à 10% de celui de la prime régionale (limité à 200€ par ménage et par an).

Pour toutes autres questions ou pour des renseignements supplémentaires sur le tarif PROSUMER ou sur les primes de la Région Wallonne et/ou communales, n'hésitez pas à contacter :

- le service énergie communal (087/468143 ou [matthieu.laguesse@pepinster.be](mailto:matthieu.laguesse@pepinster.be))
- et/ou le service Pepi'watt du CPAS (087/468360 ou [aurelie.lamalle@pepinster.be](mailto:aurelie.lamalle@pepinster.be)).



## Propriétaire d'un chien ? Soyez responsable !

**Vous possédez un chien et l'emmenez régulièrement en promenade ? N'avez-vous rien oublié ?**

Et pourtant, il arrive que certains propriétaires ne prennent pas au moins un de ces indispensables en balade ou pire, ils les ont mais ne les utilisent pas : une laisse de maximum 1,50 m et un sac pour ramasser les déjections de Médor.

Toute personne promenant un chien doit être maître de son animal, ce qui implique de tenir celui-ci en laisse (une laisse de maximum 1,50 m), et doit avoir sur soi de quoi ramasser les déjections afin de les déposer soit non-emballées dans un avaloir, soit emballées dans une poubelle publique.

Gardez à l'esprit que ces règles sont d'application sur le domaine public, c'est-à-dire aussi bien en rue que dans les bois ou en pleine campagne.

Il est à noter que le Gouvernement wallon a récemment augmenté certaines amendes environnementales. Aujourd'hui, abandonner les déjections de son chien coûte 50 €.

Enfin, sachez que des sacs sont mis à votre disposition à l'administration communale.

En espérant que nous n'aurons plus à regarder où nous mettons les pieds lors de nos sorties, je vous souhaite d'ores et déjà de belles et agréables balades dans notre Commune !

### Surpris par ces informations ?

Retrouvez tous les articles relatifs aux chiens et aux autres animaux (article 173 et suivants) dans notre Règlement de police sur le site communal : <https://www.pepinster.be/Securite.html>

L'agent constatateur

## Modalités de collecte des déchets ménagers Rappel des règles

Certaines personnes semblent encore ignorer certaines règles relatives à la collecte des déchets ménagers : conteneurs, PMC, cartons, plastiques souples, encombrants et électroménagers.

Voici un résumé ainsi que quelques informations pratiques à ce sujet.

### Conteneurs à puce :

Le jour prévu pour la collecte des poubelles est le **mercredi**. Il est autorisé de les sortir la veille à partir de 18h00 et celles-ci doivent être rentrées le plus tôt possible une fois la collecte effectuée (le couvercle doit être fermé, les sacs déposés sur le conteneur ou à côté de celui-ci ne seront pas repris).

### PMC et cartons :

Le jour prévu pour la collecte des sacs PMC et des cartons est le **vendredi** (un vendredi sur deux). Il est autorisé de les sortir la veille à partir de 18h00.

### Plastiques souples :

La collecte des **plastiques souples** (sac transparent) est également prévue le **vendredi** (un vendredi toutes les 8 semaines). Il est autorisé de les sortir la veille à partir de 18h00.

### Encombrants et électroménagers :

La collecte des encombrants se fait les **mardis sur rendez-vous**.

Pour que vos encombrants soient ramassés, il faut, avant de les mettre à rue, faire une demande à l'ASBL RCYCL en appelant le numéro de téléphone **087/46.83.50** et payer le montant (10 € pour le premier m<sup>3</sup> et 7,50 € par m<sup>3</sup> supplémentaire) sur le numéro de compte suivant : **BE45 0910 0044 2589**.

La collecte des électroménagers est **gratuite**.

Après avoir appelé le numéro de téléphone, pris rendez-vous ET après avoir payé sur le numéro de compte, vous pourrez sortir vos encombrants à partir de 7h30 le matin même du rendez-vous.

Vous pouvez également apporter vos encombrants dans les recyparcs (accès gratuit sur présentation de votre carte d'identité). Les plus proches sont ceux de Theux (Chaussée de Verviers, 79/Z), de Verviers (Quai de la Vesdre, 2) et de Herve (Voie des Hougnes, 2/Z).

### Dernières informations et non des moindres

La plupart des déchets s'évacuent de ces différentes manières. Toutefois, pour les autres déchets, il est préférable de se rendre dans un recyparc. Je vous invite à consulter le site d'Intradel (<https://www.intradel.be>), pour notamment connaître les types de déchets acceptés dans les recyparcs et planifier votre visite en dehors des heures d'affluence.

Lorsque, pour l'une ou l'autre raison, le camion de ramassage des déchets n'est pas passé ou n'a pas repris vos déchets, vous devez rentrer ceux-ci chez vous et seulement les sortir à la prochaine date de passage.

En effet, imaginez une telle situation où des déchets seraient laissés à rue jusqu'au prochain passage. Que dire du coup d'œil provoqué par la vue de PMC/cartons laissés à rue pendant deux semaines, de sacs plastiques transparents pendant deux mois et d'encombrants/électroménagers pendant une durée encore plus longue ?

Je vous invite donc à respecter ces règles de sorte à préserver un cadre de vie agréable dans les rues.

L'agent constatateur

**SIGNALÉ PUIS  
RETROUVÉ ?  
NE PLUS  
UTILISER !**

Dès qu'il est signalé comme perdu ou volé, votre **passport** ou **eID** n'est **plus valable** !

Ne l'utilisez plus si vous le retrouvez. En cas de voyage à l'étranger avec un document signalé, vous risquez en effet d'être bloqué(e) voire rapatrié(e) d'office vers la Belgique.

Ne gâchez pas vos vacances : rendez-vous dans votre commune pour faire détruire le document retrouvé et en demander un nouveau.



## VÉRIFIEZ LA DATE DE VALIDITÉ DE VOTRE PERMIS DE CONDUIRE !

Le permis au format « carte bancaire » a une validité maximale de 10 ans.

Votre permis de conduire n'est plus valable dans 3 mois ?

Veuillez vous rendre au service population afin de procéder au renouvellement.



## Défi

**DÉFI PEPINSTER**  
*Vous informe...*

### Comment contacter simultanément tous les membres du conseil communal ?

Certains d'entre vous ont déjà adressé une lettre aux membres du conseil communal et se sont rendus compte bien plus tard que les conseillers n'ont jamais eu connaissance de leur lettre.

Dans certaines communes, une simple lettre suffit. Elle est photocopiée puis transmise à tous les conseillers.

A Pepinster, nos autorités communales considèrent qu'il n'appartient pas à la Commune de communiquer d'initiative une lettre aux Conseillers communaux. Selon nos autorités, les divers courriers adressés aux membres du Conseil ne sont pas transmis aux conseillers sauf si l'auteur en fait la demande expresse ET fournit le nombre de copies nécessaire. A défaut, chaque citoyen doit transmettre lui même sa lettre à chacun des conseillers.

Si vous voulez être certain que votre lettre parvienne à tous les conseillers, il y a plus simple. Vous pouvez envoyer votre lettre par mail. Voici toutes les adresses auxquelles le mail doit être envoyé :

[secretariatdubourgmestre@pepinster.be](mailto:secretariatdubourgmestre@pepinster.be)  
[a.baiverlin@pepinster.be](mailto:a.baiverlin@pepinster.be)  
[t.dederixvandamme@pepinster.be](mailto:t.dederixvandamme@pepinster.be)  
[j.detiffe@pepinster.be](mailto:j.detiffe@pepinster.be)  
[i.keskin@pepinster.be](mailto:i.keskin@pepinster.be)  
[n.leveque@pepinster.be](mailto:n.leveque@pepinster.be)  
[v.pironnet@pepinster.be](mailto:v.pironnet@pepinster.be)  
[r.vanacker@pepinster.be](mailto:r.vanacker@pepinster.be)

[p.godin@pepinster.be](mailto:p.godin@pepinster.be)  
[j.beckers@pepinster.be](mailto:j.beckers@pepinster.be)  
[c.dedye@pepinster.be](mailto:c.dedye@pepinster.be)  
[a.evrard@pepinster.be](mailto:a.evrard@pepinster.be)  
[a.lafort@pepinster.be](mailto:a.lafort@pepinster.be)  
[d.monville@pepinster.be](mailto:d.monville@pepinster.be)  
[d.quadflieg@pepinster.be](mailto:d.quadflieg@pepinster.be)  
[a.wydooghe@pepinster.be](mailto:a.wydooghe@pepinster.be)

[florence.doppagne@pepinster.be](mailto:florence.doppagne@pepinster.be)  
[p.demarco@pepinster.be](mailto:p.demarco@pepinster.be)  
[m.defrance@pepinster.be](mailto:m.defrance@pepinster.be)  
[jm.fafchamps@gmail.com](mailto:jm.fafchamps@gmail.com)  
[m.legrand@pepinster.be](mailto:m.legrand@pepinster.be)  
[c.pirlet@pepinster.be](mailto:c.pirlet@pepinster.be)  
[c.syben@pepinster.be](mailto:c.syben@pepinster.be)

Jean Fafchamps, conseiller communal

## Quelques références parmi nos dernières acquisitions...

### PSYCHOLOGIE



#### **Ado, déprimé ou dépressif ? : quand s'inquiéter pour votre ado**

*Boulard, Aurore - Leclercq, Cédric*  
De Boeck supérieur  
Parentalités

Des conseils à destination des familles, des éducateurs et des enseignants pour mieux dépister la dépression chez les adolescents. L'ouvrage décrit les symptômes spécifiques, la forme sévère de la maladie, ses facteurs clés, son développement, etc. Avec des cas cliniques.

19,95 EUR - 27/05/2020



#### **Mon enfant est autiste : un guide pour parents, enseignants et soignants**

*Vermeulen, Peter*  
*Degrieck, Steven*  
De Boeck supérieur

Comprendre & accompagner

Des experts apportent des réponses concrètes aux questions les plus fréquemment posées par les parents d'enfants autistes et proposent des pistes pour gérer le quotidien. Ce guide aborde également l'histoire de l'autisme, les différentes formes, les causes, les traitements, les troubles du comportement, et présente une liste d'organisations et de centres. **23,00 EUR**



#### **Les défis de l'adulte surdoué : s'accepter et dépasser ses barrières intérieures**

*Kieboom, Tessa*  
*Venderickx, Kathleen*  
De Boeck supérieur

Une présentation de la notion de haut potentiel et des moyens de le développer pleinement. Les auteures présentent onze obstacles empêchant les personnes surdouées de prendre leur juste place dans la société ainsi que six lois qui aident les adolescents et les adultes à s'épanouir dans leur vie professionnelle et personnelle.

19,95 EUR - 15/05/2019

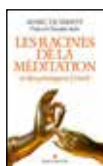


#### **Où ai-je la tête ? : mieux vivre son TDA-H en tant qu'adulte**

*De Coster, Pascale*  
Mardaga - Psy

L'ouvrage présente, dans une première partie, les symptômes et les caractéristiques du trouble déficitaire de l'attention chez l'adulte, illustrés de témoignages. Puis l'auteur propose des outils pour en maîtriser les conséquences tout au long de l'existence, avec des méthodes adaptables à toutes sortes de modes de vie et de situations personnelles et professionnelles.

19,90 EUR - 17/10/2019



#### **Les racines de la méditation et des pratiques d'éveil**

*Smedt, Marc de*  
Albin Michel  
Spiritualités

Un panorama des pratiques de méditation à travers les grandes traditions spirituelles mondiales (yoga, hindouisme, bouddhisme, taoïsme, judaïsme, christianisme, islam) et les pratiques contemporaines (pleine conscience). L'auteur montre que la méditation a existé dans chaque culture et qu'elle peut apporter des solutions face aux sursollicitations contemporaines ainsi qu'apaiser l'ego boursoufflé. **19,90 EUR** - 04/03/2020

### ROMANS



#### **Nature humaine**

*Joncour, Serge*  
Flammarion  
Littérature française

En 1999, tandis que la France est balayée par une puissante tempête, Alexandre vit reclus dans sa ferme du Lot, dans l'attente des gendarmes censés venir l'arrêter. Un roman sur la fin de la vie paysanne et sur le divorce entre l'homme et la nature, à travers l'histoire d'une famille bouleversée par le résultat de trente ans de progrès, de luttes, de politique et de catastrophes. Prix Femina 2020. **21,00 EUR** - 19/08/2020

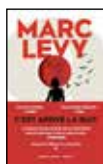


#### **L'anomalie**

*Le Tellier, Hervé*  
Gallimard - Blanche

En juin 2021, un long-courrier débarque à New York après de fortes turbulences. A son bord se trouvent des centaines d'hommes et de femmes dont un tueur à gages, un chanteur nigérian, une brillante avocate et un écrivain confidentiel soudain devenu culte. Prix Goncourt 2020.

**20,00 EUR** - 20/08/2020



#### **C'est arrivé la nuit**

*Levy, Marc*  
R. Laffont - Versilio

L'histoire de neuf amis faussaires, manipulateurs ou assassins en col blanc, qui ont pour point commun d'oeuvrer dans le plus grand secret pour la justice et le bien afin de faire éclater la vérité au grand jour. **21,90 EUR** - 29/09/2020



#### **La chambre aux papillons**

*Riley, Lucinda*  
Charleston

A près de 70 ans, Posy Montague se prépare à se séparer d'Admiral House, une maison de la campagne du Suffolk qui a abrité ses plus grandes joies et ses plus grandes peines. La réapparition d'un amour de jeunesse et des secrets qui y sont liés vient tout bouleverser.

**22,50 EUR** - 09/11/2020



#### **Bénie soit Sixtine**

*Adhémar, Maylis*  
Julliard

Sixtine, une jeune femme pieuse de 21 ans, épouse Pierre-Louis Sue de La Garde, un catholique aux valeurs similaires. Rapidement, elle exècre les rapports sexuels entretenus avec son mari, ainsi que la grossesse qui en découle. Alors que Pierre-Louis lutte contre la loi en faveur du mariage homosexuel, Sixtine fuit dans un village du sud de la France, où elle réapprend à vivre. Premier roman. **19,00 EUR** - 20/08/2020



#### **Une chance sur un milliard**

*Legardinier, Gilles*  
Flammarion

Littérature française  
Adrien ne s'est jamais remis de sa rupture avec Cassandra. Il n'est pas totalement heureux mais s'accommode de sa vie. Un jour, il apprend qu'il est malade et que l'issue est proche. Une fois le choc passé, il s'emploie à remettre de l'ordre dans sa vie, à parler à ses proches et à tenter de renouer avec Cassandra.

**21,00 EUR** - 07/10/2020



#### **Le dernier enfant**

*Besson, Philippe - Julliard*

Suite au départ de son fils cadet du domicile familial, Anne-Marie se retrouve seule avec son mari pour la première fois depuis plusieurs années. Elle revisite alors les moments de sa vie de mère et cherche à redonner un sens à son avenir. **19,00 EUR** - 07/01/2021



#### **Coup de grâce**

*Steel, Danielle*  
Presses de la Cité

La vie de Sydney Wells bascule lorsque son époux décède dans un tragique accident de la route.

Exclue du testament, elle est chassée de la propriété familiale par ses belles-filles, uniques héritières de la considérable fortune de son défunt mari. A 49 ans, elle reprend sa vie en main et souhaite devenir styliste. Mais manquant d'expérience, elle affronte un monde impitoyable. **19,99 EUR** - 13/08/2020



#### **Les cloches jumelles**

*Mytting, Lars*

Actes Sud - Lettres scandinaves

Butangen, village montagnard en Norvège. La femme du propriétaire de la grande ferme Hekne meurt en donnant naissance à des soeurs siamoises. Elle font le bonheur de leur famille et apprennent à tisser à quatre mains. A leur mort prématurée, leur père fait fondre deux cloches qu'il offre à l'église. Des siècles plus tard, l'arrivée d'un prêtre aux idées modernes menace la quiétude du village. **23,50 EUR** - 07/10/2020





### Les enfants du fleuve

Wingate, Lisa

Pocket

Pocket. Best, n° 17395

A Memphis, en 1939, Rill Foss, 12 ans, et ses quatre frères et sœurs sont arrachés à leur famille et placés dans un orphelinat par la mystérieuse société des foyers d'accueil du Tennessee. En Caroline du Sud, aujourd'hui, Avery Stafford, une jeune avocate épanouie, voit toutes ses certitudes ébranlées après une étrange conversation avec sa grand-mère. **8,70 EUR** - 04/04/2019



### Eugène et moi

Pancol, Katherine

Albin Michel

Romans français

Dans les années 1970, Eugène la rousse et Katherine la blonde n'ont rien en commun, excepté leurs 20 ans et leur envie d'indépendance. De Mexico à Paris en passant par Saint-Tropez, Eugène initie Katherine à la liberté. Un roman qui mêle fiction et récit autobiographique.

**17,90 EUR** - 04/11/2020



### La maison de Charlotte

Bourdon, Françoise

Presses de la Cité

Romans Terres de France

1965. Charlotte Galley, 93 ans, est bouleversée par la décision de son petit-neveu de vendre la maison du Cap, conçue par James Desormeaux, le père de Charlotte, à la fin du XIXe siècle. Elle demande conseil à deux architectes de Bordeaux. L'une d'elles, Iris, se rend au Cap Ferret. Fragilisée par une récente fausse couche et en instance de divorce, elle tombe sous le charme de la demeure. **20,00 EUR** - 08/10/2020



### Lunch-box

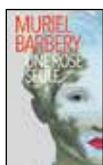
Turckheim, Emilie de

Gallimard

Blanche

Sarah, enseignante de musique à l'école bilingue de Zion Heights, est adorée des élèves comme des parents. Son existence est bouleversée le jour où elle écrase la petite Laëtitia qui s'est fauflée sous sa voiture pour récupérer sa boîte à déjeuner. Elle doit apprendre à vivre avec les regards et le sentiment de culpabilité.

**19,50 EUR** - 14/01/2021



### Une rose seule

Barbery, Muriel

Actes Sud

Domaine français

Rose, botaniste française, quadragénaire et célibataire, apprend qu'elle est l'héritière de son père, un Japonais qu'elle n'a jamais connu. Elle part alors à Kyoto pour assister à l'ouverture du testament. Paul, l'assistant de son père, l'accueille et lui fait découvrir la ville à partir d'un itinéraire imaginé par le défunt. **17,50 EUR** - 19/08/2020



### Sa dernière chance

Job, Armel - R. Laffont - Romans

Toujours célibataire à 39 ans, Elise vit dans la famille de sa sœur, gynécologue, et de son beau-frère, agent immobilier, où elle s'occupe

de l'intendance et des quatre enfants du foyer. Demeurée jusque-là dans l'ombre de sa sœur et perçue comme fragile et timide, elle décide soudain de se trouver un homme sur Internet et fait la rencontre d'un antiquaire au premier abord charmant. **20,00 EUR** - 04/02/2021



### La saga des Cazalet

Volume 1, Étés anglais

Howard, Elizabeth Jane

Quai Voltaire

Juillet 1937, Sussex. Dans la propriété familiale de Home Place, la duchesse, affairée avec ses domestiques, prépare l'arrivée de la famille au grand complet : ses trois fils revenus indemnes de la Grande Guerre, Hugh, Edward et Rupert, accompagnés des épouses, des enfants et des gouvernantes. Alors qu'une nouvelle guerre approche, les intrigues familiales s'entrecroisent.

**24,00 EUR** - 12/03/2020



### Sauvage - Bradbury, Jamey

Gallmeister - Totem, n° 162

Tracy Petrikoff, une adolescente de 17 ans, est une chasseuse hors pair. Solitaire, elle sillonne les immensités sauvages de l'Alaska avec ses chiens de traîneau. Attaquée en pleine forêt, elle reprend connaissance les mains couvertes de sang, persuadée d'avoir tué son agresseur. Elle n'ose rien avouer à son père mais ce secret pèse de plus en plus lourd sur sa conscience. Premier roman. **10,00 EUR** - 18/06/2020



### Les secrets de ma mère

Burton, Jessie

Gallimard - Du monde entier

En 2017, Rose Simons cherche des réponses sur le passé de sa mère Elise Morceau, disparue sans laisser de traces peu après sa naissance. Elle découvre que la dernière personne à l'avoir vue est Constance Holden, une écrivaine recluse et oubliée, qui vivait le sommet de sa gloire lors de la disparition d'Elise. **23,00 EUR** - 03/09/2020

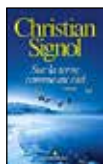


### Les seize arbres de la Somme

Mytting, Lars

Actes Sud - Babel, n° 1649

Depuis la noyade de ses parents dans un étang de la Somme, le petit Edvard Hirifjell vit avec son grand-père en Norvège. Après le décès de ce dernier, le jeune homme veut comprendre son passé et éclaircir les circonstances mystérieuses autour de la mort de ses parents. Il découvre que son histoire familiale complexe est notamment liée aux deux guerres mondiales et à la bataille de la Somme. **9,90 EUR** - 02/10/2019



### Sur la terre comme au ciel

Signol, Christian

Albin Michel - Romans français

Ambroise, garde d'un parc dans la campagne berrichonne, est accablé par la disparition de son

fil Vincent, parti au Canada dix ans plus tôt. Quand ce dernier est finalement identifié en la personne d'un patient amnésique, gravement brûlé à la suite d'un accident d'avion dans le Nord québécois, Ambroise l'installe chez lui. En entendant raconter des souvenirs anciens, Vincent reprend conscience. **19,90 EUR** - 30/09/2020

### BANDES DESSINÉES



#### La bête - Volume 1 - Zidrou

Pé, Frank - Dupuis - Grand public  
D'abord capturé en Palombie par des Indiens de la tribu Chahutas puis vendu à des trafiquants d'animaux exotiques, un Marsupilami arrive au port d'Anvers dans les années 1950. Alors qu'il prend la fuite, il se rend dans la banlieue de Bruxelles où il est recueilli par François, un jeune garçon féroce d'animaux. **24,95 EUR** - 09/10/



#### Airborne 44 - Volume 8,

Sur nos ruines - Casterman

La débâcle allemande s'annonce. Solveig, Jörg et Aurélius tentent de retrouver Nathan et Nadia qui sont sur les routes pour échapper aux derniers sursauts du conflit. Alors que l'armistice n'est pas encore signé, des savants se lancent déjà dans la course à l'espace. **14,50 EUR**

### TEMOIGNAGE- HISTOIRE



#### J'appartiens à la rue : chemins d'un ex-sans abri devenu travailleur social auprès des SDF de Charleroi

Uvier, Denis - les Ed. du Basson

L'ancien SDF devenu travailleur social à Charleroi témoigne de son combat social pour aider les sans-abri. Il interpelle l'opinion publique sur le nombre croissant d'Européens n'ayant pas accès à un lieu de résidence décent. **15,00 EUR** - 26/08/2019



#### Mademoiselle Papillon

Cardyn, Alia - R. Laffont

Gabrielle, infirmière dans un service de néonatalogie, est affectée par la fragilité des prématurés, pour lesquels chaque erreur peut s'avérer fatale. Ses perspectives changent quand elle lit un manuscrit sur la vie de madame Papillon, une infirmière ayant sauvé des milliers d'enfants dans la première moitié du XXe siècle. **18,00 EUR** - 15/10/2020

### CUISINE



#### Loïc, fou de cuisine - Van Impe, Loïc

Lannoo - Gastronomie

Le blogueur flamand propose 70 recettes : classiques belges, desserts, plats rapides, pain au levain, spécialités japonaises, entre autres. Avec 29 astuces pour obtenir un résultat optimal. **25,99 EUR** - 21/11/2020



#### Ma cuisine avec 4 ingrédients

Volume 2, Recettes low carb & cétos  
Naessens, Pascale - Lannoo  
Gastronomie

70 recettes pauvres en glucides composées de quatre ingrédients, classées en fonction de leur temps de préparation, de dix à vingt-cinq minutes. **25,99 EUR** - 13/10/2020

## Tout en folie by Noel Mélanie

est une boutique de tissus et de mercerie.

Vous pouvez y retrouver de nombreux tissus et articles pour l'habillement ainsi que la confection de sacs et accessoires (rubans, tirettes, ...).

Nous sommes également à votre disposition pour vous conseiller dans vos projets coutures dans une ambiance familiale et agréable.

Retrouvez-nous aussi sur notre site web : [www.toutenfolie.be](http://www.toutenfolie.be)

A très vite l'équipe tout en folie



rue Neuve 33 - 4860 Pepinster



## Mazout Anthony DELHEZ

...pour vous chauffer pensez Delhez !

Nouveau dans votre région de Wegnez le mazout Anthony Delhez, anciennement Denève.

Dépannage 7 jours sur 7.



Paiement comptant à la livraison par Bancontact ou en espèce.

087 46 95 01      0497 21 00 59

GASOIL DIESEL PETROLE GASOIL EXTRA

Rue Golettes 21b B-4860 Pepinster Wegnez

VENEZ DÉCOUVRIR

*Fringues & Vous*

la mode en seconde main

**RUE NEUVE, 4**

**4860 PEPINSTER**

## Présentation de Télé-Accueil Liège

**Télé-Accueil Liège : quelqu'un disponible à l'écoute 24h/24 au 107**

L'ASBL Télé-Accueil est un service d'aide anonyme par téléphone accessible gratuitement 24h sur 24 à toute personne en difficulté. Depuis 50 ans, Télé-Accueil Liège compte sur l'engagement d'une équipe d'écouterants volontaires qui se relayent jour et nuit pour assurer la permanence téléphonique. La ligne d'écoute est accessible à tous les habitants de la Commune.

**Vous avez besoin de parler à quelqu'un ?**

Vous vous sentez seul avec l'impression d'un poids lourd à porter ? Vous avez des difficultés à trouver quelqu'un à qui parler ? Vous cherchez une écoute bienveillante et attentive ? Composez gratuitement le numéro 107 à n'importe quel moment pour parler à un écouterant volontaire. Télé-Accueil Liège offre, à tous

ceux dans le besoin, un espace de parole anonyme et confidentiel.

L'association donne la possibilité aux personnes en difficulté de mettre des mots sur leur souffrance, de prendre du recul par rapport à un vécu difficile, de voir plus clair dans sa situation afin de remobiliser ses ressources. L'échange peut également permettre à la personne de se réorienter vers un service d'aide plus spécialisé.

**Vous souhaitez devenir écouterant bénévole ?**

Vous souhaitez vous rendre utile et vous impliquer davantage dans la vie sociale ? Vous voulez consacrer une partie de votre temps à l'autre ? Rejoignez les volontaires du Centre d'écoute ! Il s'agit d'une équipe composée de personnes de tout âge et de tout horizon qui s'engagent dans une mission de solidarité forte. Le rôle des écouterants est de créer un espace d'écoute pour accueillir au mieux la parole des appelants anonymes. L'association organise une formation à

l'écoute dans le but de familiariser les candidats écouterants aux techniques de l'écoute active avec une alternance théorie et pratique notamment à travers des jeux de rôles. Chaque écouterant engagé dans la pratique profitera d'un accompagnement continu par une équipe de professionnels. Vous souhaitez poser votre candidature ? Prenez contact avec le secrétariat de Télé-Accueil Liège.

**Pour contacter l'équipe de Télé-Accueil Liège :**

Téléphone secrétariat : 04 342 77 78

E-mail : [tele.accueil.liege@gmail.com](mailto:tele.accueil.liege@gmail.com)

Site internet : [www.tele-accueil.be](http://www.tele-accueil.be)




**SERVICE D'AIDE AUX FAMILLES ET AUX PERSONNES AGÉES**

**AIDES FAMILIALES • Centre de coordination :**

**087/29 20 00**

[www.safpa.be](http://www.safpa.be) - [info@safpa.be](mailto:info@safpa.be)



**Livraison gratuite dans un rayon de 20 kms autour de Theux**



- ✓ MAZOUT
- ✓ PELLETS
- ✓ GAZ
- ✓ CHARBON
- ✓ BOIS

**087/37 71 00 - 0496/07 11 89**

*Grand merci aux annonceurs*



*chez qui nous vous recommandons vos travaux et achats*



**électricité**

**Entreprise Générale d'Electricité**

Installation, rénovation & remise en conformité  
Chauffage électrique - Eclairage LED - Domotique  
Borne de rechargement pour voiture électrique

**+32 479/09.73.75** [vandegaart.thibault@gmail.com](mailto:vandegaart.thibault@gmail.com)

# POMPES FUNÈBRES VILVORDER

24h/24 • 087/54.26.17

## FUNÉRARIUMS

Rue Pepin, 8 - PEPINSTER  
Place de L'Eglise, 13 - JALHAY  
Rue du Waux-Hall, 7 - SPA  
Rue de la Chaussée, 30 - THEUX

[www.vilvorder.be](http://www.vilvorder.be)



Rue Grand'Ry 42  
4860 Wegnez

Tél. 0032 87 46 01 02

[info@cerfontaine.net](mailto:info@cerfontaine.net)  
[www.cerfontaine.net](http://www.cerfontaine.net)

Votre partenaire pour la  
conception et la fabrication de  
pièces et d'ensembles mécaniques  
hors du commun.



0475/40.09.67

Agréé région wallonne

Rue du Centre, 22-4861 Soiron-Pépinster

**GSM : 0475/40 09 67**

# Yves Dumont

 S.P.R.L.

PETITE MAÇONNERIE - POSE DE CHAPES  
PAVAGE D'ALLÉE, TERRASSE (KLINKERS)  
PIERRES NATURELLES

0479 93 77 66 - [info@dumont-yves.be](mailto:info@dumont-yves.be)  
Route de Soiron, 56 -4860 Cornesse

[www.dumont-yves.be](http://www.dumont-yves.be)



**f** 127, Rte de Herve - 4651 Battice • Tél. : 087.67.56.74

## Votre spécialiste en :

- Stores intérieurs & extérieurs | Bannes solaires
- Revêtements de sol Vinyl | Parquet | Tapis plain
- Décoration intérieure | Papiers peints | Tentures | Articles déco

*Une équipe de professionnels, à l'écoute de vos projets,  
de la conception à la réalisation de vos rêves*



Pose gratuite de **stores intérieurs**

## Cabinet vétérinaire



Dr. F. VANDERHEYDEN

Médecins vétérinaires agréés

Rue Hubert Halet, 48 - 4860 PEPINSTER  
Tél. 087 46 99 99

# THIERRY GIGOT



TOITURE  
CHARPENTE ET ISOLATION ÉCOLOGIQUE BELGE  
ENERGIE SOLAIRE

Goffontaine, 2d • 4860 Pepinster  
Tél. 087 462 737 • Gsm 0478 201 827  
[thierry.g.toiture@skynet.be](mailto:thierry.g.toiture@skynet.be)